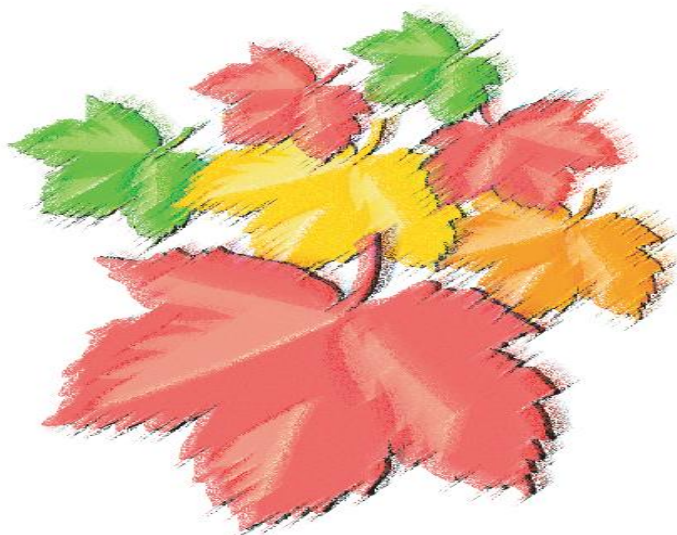


Domov odpočinku ve stáří JUSTYNKA Hronov

Komenského náměstí 212, Hronov

IČO 62726226



ZÁVĚREČNÁ ZPRÁVA **O HOSPODAŘENÍ DOMOVA PRO SENIORY**

V Hronově dne 31.1.2022

Předkládá: Ing. Jitka Ansorgová

Telefon:

491/482462

Webové stránky:

www.justynka.cz

Registrace:

č.j. KUKHK-19693/SV/Aj/SOCRE/43

Zřizovatel:

Město Hronov

I. Něco málo o nás

Posláním služby je

umožnit seniorům, kteří vzhledem ke svému věku a zdravotnímu stavu nemohou žít ve svém přirozeném prostředí, **prožít důstojné stáří v pobytovém zařízení domácího typu a důstojně je doprovodit poslední fázi jejich života.**

Služby poskytujeme individuálně a kvalitně, s podporou lidské důstojnosti, samostatnosti, nezávislosti, sociálního začleňování a dodržování lidských práv a svobod.

Cíle Domova odpočinku ve stáří

1. Poskytovat služby v takové kvalitě, aby byl náš Domov na Hronovsku vyhledávaným zařízením pro seniory
2. Podpořit kvalitu péče efektivní spoluprací se všemi zúčastněnými stranami (rodina, známí, okolí)
3. Zajistit kvalitní personál a optimální fungování služby
4. Zlepšit technické vybavení Domova v souvislosti se zvýšením samostatnosti klientů
5. Uplatňovat systém řízení kvality sociálních služeb

Cílová skupina (Okruh osob)

Senioři starší 65 let, kteří se nacházejí v nepříznivé sociální situaci, mají sníženou soběstačnost zejména z důvodu věku a k řešení této situace potřebují pravidelnou pomoc jiné osoby.

Služba je určena pro osoby s trvalým bydlištěm v Hronově nebo s prokázanou vazbou na Hronov a dále pro zájemce z obcí správního obvodu města Hronova: Velké Poříčí, Žďárky, Vysoká Srbská, Stárkov.

Důvody, pro které můžeme odmítnout uzavřít smlouvu (§91 zák. 108/2006 Sb.)

- a) neposkytujeme sociální službu, o kterou osoba žádá,
- b) nemáme dostatečnou kapacitu k poskytnutí sociální služby, o kterou osoba žádá, nebo
- c) zdravotní stav osoby, která žádá o poskytnutí pobytové sociální služby, vylučuje poskytnutí takové sociální služby; tyto zdravotní stavy stanoví prováděcí právní předpis osobě, která žádá o poskytnutí sociální služby, vypověděl v době kratší než 6 měsíců před
- d) touto žádostí smlouvu o poskytnutí těžké sociální služby z důvodu porušování povinností vyplývajících ze smlouvy

Principy poskytování služeb

- zachovávaní lidské důstojnosti – ke každému klientovi přistupujeme jako k jedinečné osobnosti, s respektem a úctou
- podpora do výše postižení – zkoumáme schopnosti a možnosti klienta a plánujeme s ním pomoc pouze do výše ztráty jeho schopností nepříznivou situaci řešit sám.
- individuálně určené potřeby – společně s klientem zjišťujeme jeho potřeby a stanovujeme cíle spojené s řešením jeho nepříznivé situace
- podpora aktivního řešení situace klientem – odpovědnost za řešení vlastní nepříznivé situace nese klient, naše jej podporuje v jejím řešení
- podpora samostatnosti – (podpora přiměřeného rizika)
- neprohlubování „závislosti na službě“ – služba je poskytována na základě individuálního plánu, který je pravidelně přehodnocován a služby jsou navyšovány nebo snižovány dle vývoje nepříznivé situace klienta
- posilování sociálního začleňování – individuální podpora při využívání přirozených kontaktů klientů s komunitou mimo zařízení má přednost před společnými aktivitami v zařízení
- poskytování služby v náležitě kvalitě – dbáme na neustálé zvyšování kvality našich služeb
- dodržování lidských práv a svobod

Plnění úkolů v oblasti hlavní činnosti organizace

Ve statutu ze dne 1.4.1995 je uvedena hlavní činnost domova - komplexní péče o obyvatele (ošetřovatelská, zdravotní, sociální).

V souladu se zákonem č. 108/2006 Sb., o sociálních službách, vyhláškou č. 505/2006 Sb., kterou se provádí některá ustanovení zákona o sociálních službách a rozhodnutím Krajského úřadu o registraci Domov odpočinku ve stáří Justynka Hronov poskytuje sociální službu Domov pro seniory, a to v nepřetržitém režimu.

Kapacita domova je 67 lůžek.

Domov nabízí tyto služby

- Základní sociální poradenství
- Poskytnutí ubytování v jedno, dvou a třílůžkových pokojích
- Poskytnutí stravy – nabízíme stravu normální, žlučnickovou, diabetickou, kombinovanou, která může být dle potřeby upravena na mletou nebo mixovanou, tekutiny jsou k dispozici celý den
- Pomoc při zvládnání běžných úkonů péče o vlastní osobu
- Pomoc při osobní hygieně nebo poskytnutí podmínek pro osobní hygienu
- Zprostředkování kontaktu se společenským prostředím – doprovod k lékaři, do kadeřnictví, na pedikúru, doprovod na výlety, náboženské obřady apod.
- Sociálně terapeutické činnosti – skupinové cvičení i cvičení jednotlivců, canisterapie, skupinové i individuální čtení, trénování paměti, práce v dílničce
- Aktivizační činnosti – besedy, přednášky, kulturní, sportovní aj. společenské akce
- Pomoc při uplatňování práv, pomoc při vyřizování úředních záležitostí
- Zdravotní služby, ošetřovatelská a rehabilitační péče

Veškeré informace o cenách za služby jsou umístěny na našich webových stránkách

Kontakty na nás jsou též na webových stránkách www.justynka.cz

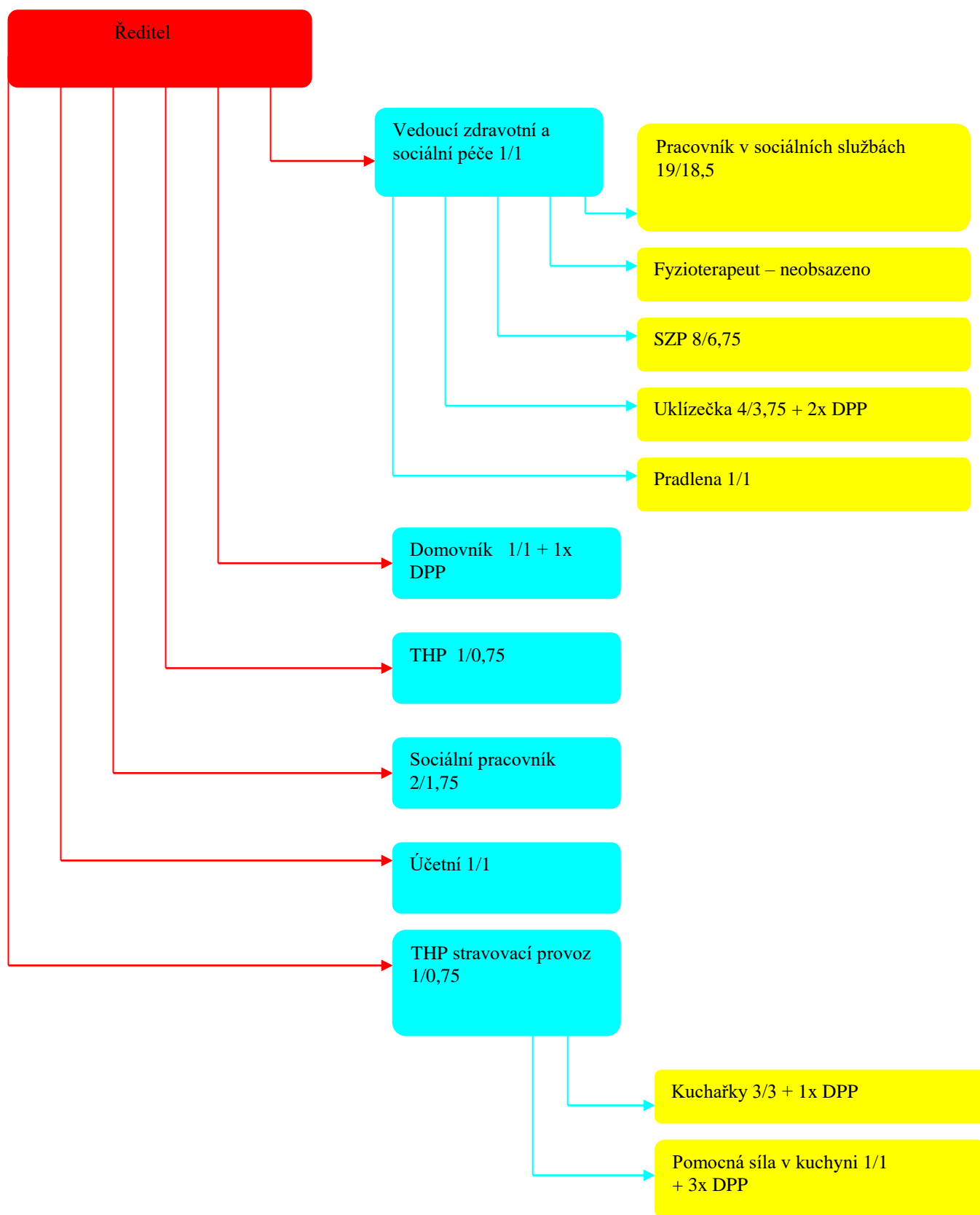
II. Zaměstnanci

Celkový počet zaměstnanců – 45,
Přepočtený počet zaměstnanců – 40.

Vzdělávání zaměstnanců

V roce 2021 jsme pokračovali v projektu Chytré služby, financovaného Evropskou unií (Evropským sociálním fondem), čímž jsme získali školení pro 3 zaměstnance zdarma. Ostatní zaměstnanci absolvovali skupinové školení přímo v domově. Školení bylo zaměřené na komunikaci s klienty s demencí – nazvané Virtuální realita – péče o klienta. Jednalo se o unikátní školení od Asociace poskytovatelů sociálních služeb. Sociální pracovnice se ve svém projektu věnovaly tématu Sociální šetření (v LDN, domácnostech...), Jednání se zájemci o službu, Individuální plánování. Bohužel v této koronavirové době jsme i my ostatní museli velmi omezit kontakty, takže jsme raději absolvovali školení online na našich počítačích u nás v kancelářích. Na všechna školení bylo v loňském roce vyčleněno téměř 60 tis. korun.

Organizační schéma DO JUSTYNKA k 31.12.2021



Domov zajišťuje komplexní služby seniorům prostřednictvím personálu:

1. členění zaměstnanců podle věku a pohlaví

Věk	Muži	Ženy	Celkem	%
Do 20 let	-	-		-
21-30 let	-	1	1	2,22
31-40 let	1	5	6	13,33
41-50 let	-	18	18	40
50-60 let	-	20	20	44,45
61 a více	-	0	0	0
Celkem	1	44	45	100
%	2 %	98 %	100 %	x

Struktura zaměstnanců k 31.12.2021 – 8x zdravotní sestra, 1x THP, 1x účetní, 19x PSP, 2x sociální pracovníce, manuální 10x (domovník, úklid, prádelna, kuchyň), 1x skladová, Ř.

2. členění zaměstnanců dle vzdělávání a pohlaví:

Dosažené vzdělání	Muži	ženy	celkem	%
Základní	-	2	2	4,45
Střední odborné - výuční list	1	18	19	42,22
Úplné střední – s maturitou	-	18	18	40,00
Vyšší odborné	-	1	1	2,22
Vysokoškolské	-	5	5	11,11
Celkem	1	44	45	100

3. celkový údaj o průměrných platech

Průměrná hrubá měsíční mzda (vč.zdr.,soc.)	30 486,- Kč
Sociální pracovník	10
THP	9,3
SZP	10
PSP	5
Manuální práce	3,5
Fyzioterapeut	-

Celková nemocnost je 5,76%. Podle středisek – zdravotní sestry 5,81%, PSP 7,89%, SP 0,00%, THP 1,16%, úklid 2,70%, kuchyň 4,88%.

4. Celkový údaj o vzniku a skončení pracovních poměrů zaměstnanců v roce 2021

nástupy	4
odchody	4

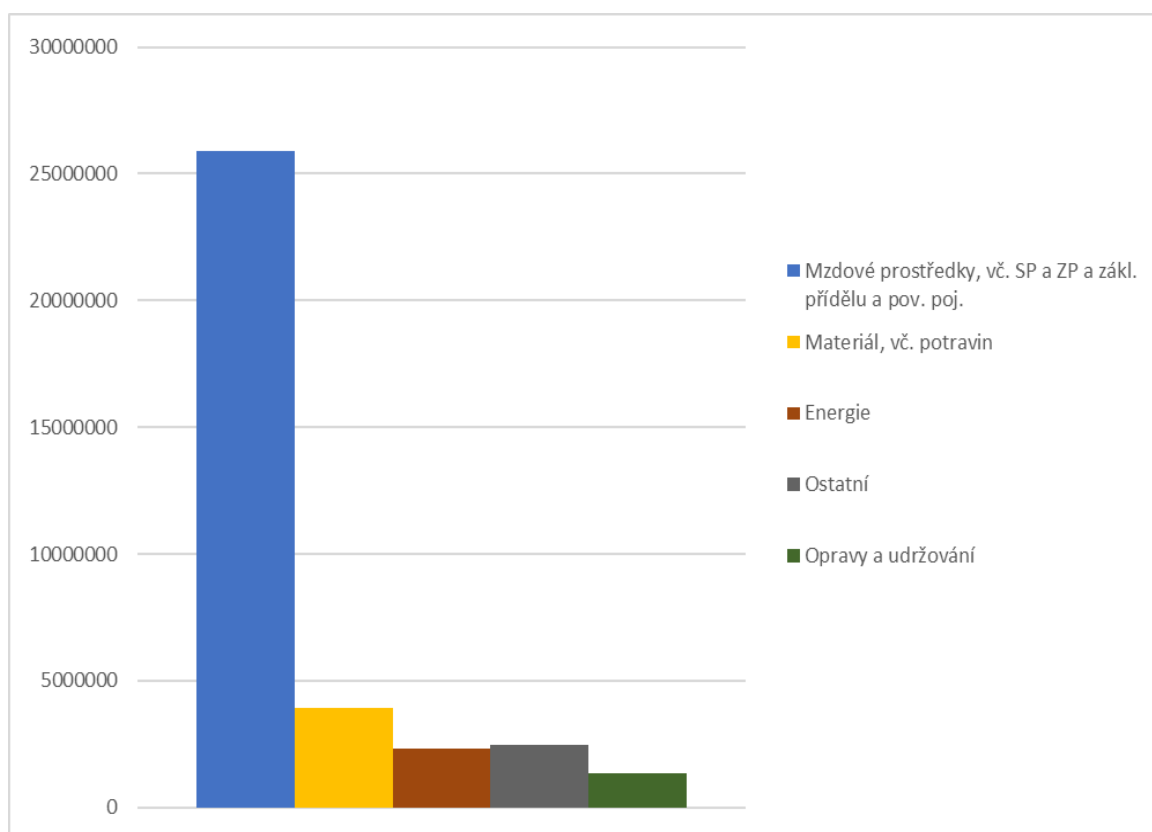
5. Trvání pracovního poměru zaměstnanců v domově

Doba trvání	Počet	%
Do 5 let	18	40
Do 10 let	16	35,56
Do 15 let	8	17,78
Do 20 let	2	4,44
Nad 20 let	1	2,22

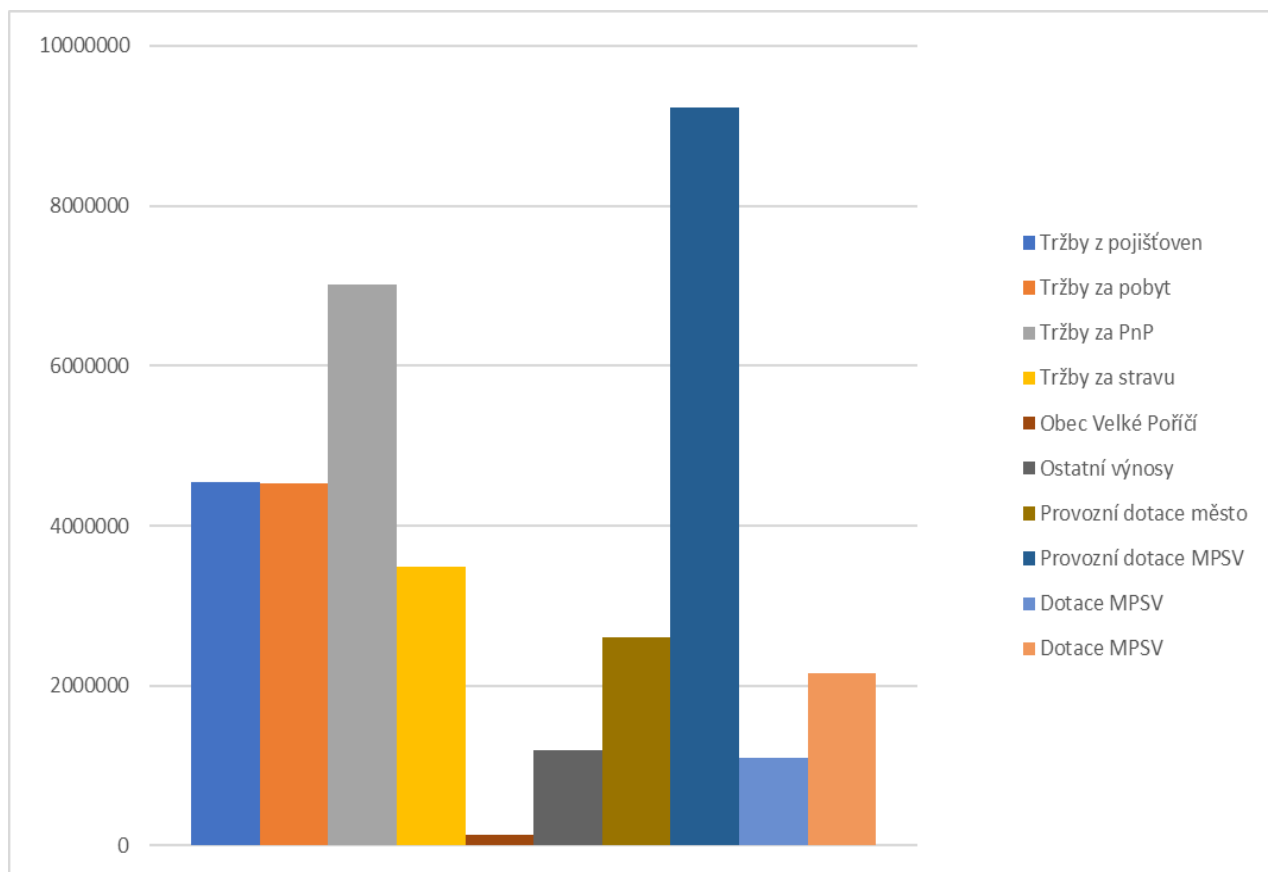
III. Ekonomika

HOSPODAŘENÍ k 31.12.2021

Položka	Částka	Plnění	Výrazné odchylky - zdůvodnění
Mzdové prostředky	19 116 017	106%	Zvyšování mezd+odměny COVID
Zákonné ZP a SP	6 296 547	106%	Souvisí s řádkem 1
Základní příděl	371 199	106%	Souvisí s řádkem 1
Spotřeba materiálu	3 931 836	119%	COVID-respir.,obleky,dezinfekce
Spotřeba energie	2 322 672	136%	
Ostatní služby	1 046 390	122%	Odchylka-mimoř. reviz, práce IT
Odpisy	54 480	84%	
DDHM do 40 tis.	1 287 149	858%	Odchylka-renovace zařízení
Opravy a udržování	1 358 488	503%	Odchylka-renovace signalizace, stropní systém
Cestovné	6 291	42%	
Náklady na reprezentaci	8 269	83%	
Povinné pojištění, pojistné	96 379	96%	
Ostatní náklady (pojištění, poplatky apod.)	72 929	138%	
CELKEM	35 968 646	117%	



Položka	Částka	Plnění	Výrazné odchylky - zdůvodnění
Tržby z pojišťoven	4 553 237	155%	Odchylka – doplatek VZP
Tržby za pobyt	4 536 840	101%	
Tržby za PnP	7 012 222	119%	
Tržby za stravu	3 485 553	99%	
Tržby – obědy PS	319 575	97%	
Tržby – obědy zaměstnanci	140 310	100%	
Zúčtování fondů	105 886	253%	
Obec Velké Poříčí	141 950	95%	
Ostatní výnosy	628 459	100%	
Provozní dotace město	2 600 000	100%	
Provozní dotace MPSV	9 224 558	128%	
Provozní dotace kraj	0	0	
Dotace MPSV	1 101 270	100%	Vícenáklady a výpadek příjmů Covid
Dotace MPSV	2 158 060	100%	Odměny Covid
CELKEM	36 007 920	117%	



Rozpočet na rok 2021 byl vypracován jako vyrovnaný.

Celkový zisk roku 2021 ve výši Kč 39 273,67 bude převeden do rezervního fondu domova a použit v roce 2022 k financování opravy vstupu do jídelny na nové budově.

Náklady

Oblast nákladů organizace – podrobný rozpis všech nákladů dle jednotlivých položek (analytických účtů) s uvedením plánu na daný rok, skutečnosti ke konci sledovaného období, % plnění ročního plánu, zdůvodnění výrazných odchylek ve vývoji jednotlivých nákladových položek

501 002 **Pohonné látky** – úspora oproti plánovaným nákladům Kč 3.955,-

501 003 **Všeobecný materiál** – k překročení došlo z důvodu nákupů ochranných pomůcek, především dezinfekcí, rukavic, respirátorů, ochranných obleků, pytlů, filtrů, oxygenátorů, testů antigenních apod.

Nákup: tonery, mycí prostředky do myček, obvazy pro klienty, náplně do osvěžovače vzduchu, uhlíkové filtry (do čističek vzduchu).

501 004 **Drobný majetek (do 3 tis.)** - úspora Kč 30 928,-

501 005 **Prádlo** – překročení z důvodu předzásobení ochranných podložek na postele.

501 006 **Ochranné pomůcky** – překročení z důvodu nákupu nových OOPP ve vztahu k COVID-19.

501 008 **Potraviny + potraviny HoČ** - překročení z důvodu zdražování potravin.

501 010 **Kancelářské potřeby** – překročení z důvodu předzásobení.

502 **Energie** – překročení z důvodu všeobecného zdražování.

511 002 **Opravy a udržování - Stroje a zařízení** – překročení z důvodu renovace signalizace a stropního kolejničového systému.

512 000 **Cestovné** – úspora Kč 8 709,-.

513 000 **Náklady na reprezentaci** – úspora Kč 1 731,-.

518 002 **Odvoz nebezpečného odpadu** – úspora Kč 17 251,-, odpady nebezpečné, odpady Pedersen, kontejner, svoz odpadu DIALOG, likvidace tuků, LAPOL, odvoz fekál, likvidace opiátů.

518 004 **Práce VT** - překročení o Kč 70 853,-, z důvodu zavedení nového SW Cygnus 2. Tento SW představuje dlouhodobě nejvyšší položku. Jedná se o moduly Stravování, Sklady, Zaměstnanci, Vykazování na zdravotní pojišťovny, Dokumentace klienta, Manažerská část), dále program účetnictví Softbit – licence, poradenství, EZOP Bejšovec, servis Jirman, VEMA a MELCO – účetní programy.

518 005 **Ostatní služby a předplatné** – předplatné časopisů a ostatní služby jinam nezařazené (služby lékaře, studie stavebních úprav, certifikáty).

518 006 **BOZP, PO** – překročení o Kč 13 500,-, z důvodu zdražení služeb BOZP.

518 007 **Poštovné** – úspora Kč 6 997,-, poštovné.

518 008 **Telefonní poplatky** – překročení o Kč 11 532,- Kč.

518 011 **Školení** – školení – 24 hodin ze zákona – pro zaměstnance v soc. službách, 8 hodin pro všeobecné sestry, Asociace poskytovatelů sociálních služeb – ekonom, sociální pracovník, ředitel, vedoucí stravovacího provozu, THP, 16 hodin Řešení konfliktů, Virtuální demence.

518 012 **Revize a servisní služby** – překročení z důvodu zdražování poskytovaných služeb.

Jedná se o: servis výtahů Hanzálek, Morávek -steril – zdravotní servis, Erilens – revize popruhů do kazet na zvedání klientů, Melichar – revize kuchyň, Habr – komíny, Linhart – tlakové nádoby, Švorčík – revize elektrospotřebičů, Šolín – dektektor úniku plynu, revize hasicích přístrojů, revize plynu – Renfuss, kotelný – Kubeček, Melichar - elektro, Glos – požární klapky, Vojnar – hydranty

518 013 **Bankovní poplatky** – úspora Kč 15 476,- Kč, z důvodu zrušení zasílání papírových výpisů z BÚ a přechodu na elektronické.

521 **Mzdové náklady** – čerpání 106 %, překročení souvisí s odměnami za COVID pro všechny zaměstnance.

524 **Zákonné soc. a zdravotní pojištění** – plnění na 106 % - souvisí se zvýšením mzdových nákladů.

525 001 **Úrazové pojištění zaměstnanců** – čerpání 96%, dříve účtováno na AÚ 569 010.

527 **Základní příděl** – čerpání 106 %, překročení souvisí s navýšením mzdových nákladů.

528 001 **Ostatní sociální náklady** – daňově neuznatelné náklady, v roce 2021 se jedná o náklady na dobrovolné testování zaměstnanců na protilátky proti COVID-19.

531 000 **Silniční daň** – předpis daně silniční, dříve účtováno na AÚ 518 005.

538 001 **Poplatky dle právních předpisů** – správní poplatky a rozhlasové a TV poplatky, dříve účtováno na AÚ 518 005.

538 001 **Poplatky profesním komorám a asociacím** – poplatky APSS, poplatky profesní komoře sester, dříve účtováno na AÚ 518 005.

549 008 **Pojistné automobilů** – čerpání 140 %, překročení o Kč 6 071,- Kč, uzavřena nová smlouva (od 7/2021).

551 001 **Odpisy** – čerpání 83% (úspora o Kč 10 520,-).

558 004 **DrHM (nad 3 tis.)** – 858%.

Nákup:

- 6x matrace antidekubitní aktivní, tiskárna, geriatrické křeslo, 12x výškově nastavitelný stůl, lékový vozík, 4x vozík na prádlo, sprchové křeslo, vaky/pásy ke zvedacímu systému, 3x zvedací jednotky, čistička vzduchu, 5x chodítko, žehlicí systém, 12x zrcadla, 2x přepravní vozík na kazety, škrabka na brambory, 5x TV.

Náklady skutečné **Kč 35 968 646,-**
Náklady rozpočtované **Kč 30 808 000,-**

Velký rozdíl mezi rozpočtovanými a skutečnými náklady byl způsoben nákazou Covid 19, a zvýšenými nákupy OOPP – dotace MPSV ve výši Kč 1 101 270,- Kč, a na mzdy dotace MPSV Kč 2 158 060. Celkem dotace na COVID ve výši Kč 3 259 330,-.

Výnosy

Oblast příjmů organizací – podrobný rozpis všech příjmů dle jednotlivých položek (analytických účtů) s uvedením plánu na daný rok, skutečnosti ke konci sledovaného období, % plnění ročního plánu, zdůvodnění výrazných odchylek ve vývoji jednotlivých položek výdajů

602 003 **Antigenní testování zaměstnanců** – čerpání 420%, souvisí s COVIDem a povinností testovat zaměstnance, náhrady od ZP za testy.

602 004 **Tržby za výkony ZP – min. obd.** – doplatek VZP + ČP ZP za rok 2020.

602 005 **Úhrady za pobyt** – čerpání 100%

602 006 **Úhrady za PnP** – čerpání 119%, navýšení PnP u některých klientů.

602 007 **Úhrady za stravu** – čerpání 99%, dříve účtováno v rámci AÚ 602005.

602 100 **Tržby za výkony ZP – VZP** – 98% - dříve účtováno na AÚ 602004.

602 200 **Tržby za výkony ZP – ostatní** – 99% - dříve účtováno na AÚ 602004.

602 500 + 501 **Tržby z prodeje obědů** (zaměstnanci + PS) - Kč 10 tis., plnění 98 %

602 600 **Příspěvek z FKSP na stravování** – čerpání 107%, + Kč 8 160,-, dříve účtováno na AÚ 649002.

649 009 **Ostatní výnosy**

672 **Dotace** 100% (zřizovatel Město 100%, MPSV 123 %)

672 002 **Výnosy z transferů – Městys Velké Poříčí** – čerpání 95%, dříve účtováno na AÚ 649008.

672 004 **Výnosy z transferů – příspěvek minulých let** - nevyčerpaný příspěvek z roku 2020.

Výnosy (příjmy) skutečné **Kč 36 007 920,-**
Výnosy (příjmy) rozpočtované **Kč 30 808 000,-**

Rozdíl mezi výnosy rozpočtovanými a skutečnými byl způsoben vyšší dotací MPSV a dotací souvisejících s COVIDem.

IV. Oblast finančního majetku

uvedení stavů na bankovních účtech, vyčíslení a zdůvodnění rozdílů mezi bankovním a účetním stavem FKSP, rezervní fond

Stav FKSP k 31.12.2021 Kč 626.690,60

Příspěvek z FKSP na stravování zaměstnanců ve výši Kč **123.160,-**

Základní příděl do FKSP Kč 371.199,-.

Čerpání: - 123.160,- (stravování),
- 190.795,- (dárková karta PENNY 14 100,-, dárková karta DM 41 800,-, dárková karta LIDL 44 000, dárková karta Lékárna 70 000,- Kč, vitamíny 11 075,- Kč, vstupné 9 820,- Kč)

CELKEM 313.955,-

Příděl + dary: + 371.199,- + 569.446,60,- (zůstatek z minulého období - účet 412)... Kč 940.645,60
Kč 940.645,60 – 190.795,- – 123.160,- (účet 602600) = **Kč 626.690,60** (viz inventurní soupiska na městě)

Rozdíl mezi bankovním a účetním stavem k datu účetní závěrky ve výši 16 452,- Kč (základní příděl 12/2021 ve výši Kč 27 732,- – čerpání příspěvku na obědy za 12/2021 ve výši Kč 11 280,- Kč). Převod proveden 5.1.2022.

Stav rezervního fondu k 31.12.2021 Kč 246.207,55 (SÚ 413+414)

Do rezervního fondu SÚ 413 byl převeden zisk roku 2020 v celkové výši Kč **39 352,30,-**. Čerpán byl ve výši Kč 39 352,30 – úhrada faktura – Cygnus. Konečný stav k datu účetní závěrky **0,- Kč**.

Rezervní fond SÚ 414 byl tvořen z finančních darů ve výši Kč 92 059,-, a čerpán pro potřeby klientů v celkové roční výši Kč 66 534,- Kč. Konečný stav k datu účetní závěrky **246 207,55 Kč**.

Rezervní fond je v plné výši kryt finančními prostředky na běžném bankovním účtu.

V. Oblast dotací ze státního rozpočtu

– podrobný rozpis přijatých dotací ze státního rozpočtu, informace o jejich čerpání

Dotace státu byla pro rok 2021, ve výši Kč 12 483 888,- , krajská dotace ve výši Kč 0,-, od města neinvestiční příspěvek ve výši Kč 2 600 000,-.

Kontaktovali jsme starosty z okolních obcí ohledně výše příspěvku za své klienty, umístěné v našem domově. V současné době jsou u nás ubytováni pouze klienti z Městysy Velké Poříčí. Městys Velké Poříčí přispívá každoročně na své klienty částkou Kč 40 000,-. Již v roce 2017 se nám podařilo domluvit zvýšení dotace z původních Kč 40 000,- ---- o rozpočtové určení daní (na každého občana Velkého Poříčí Kč 850,-), takže jsme získali i v roce 2021 do rozpočtu celkem Kč 141.950,-.

Náklad na 1 lůžko/1 měsíc byl v roce 2021 Kč 37.559,-. Kapacita obyvatel – 67 lůžek.

Obloženost v r. 2021 byla 90 %, průměrný počet obyvatel 60,00 (z důvodu COVIDU 19 jsme dodržovali povinnost 10% pro izolaci klientů), průměrný věk klientů 86 let.

VI. Autoprovoz

– počty ujetých kilometrů, spotřeba a průměrná spotřeba podle jednotlivých vozidel, event. skupin vozidel, využití vozidel, opravy, vybavení

Ve vlastnictví domova je 1 automobil RENAULT SCENIC a 1 automobil FORD Tranzit.

RENAULT SCENIC	
Počet kilometrů k 1.1.2021	24 562 km
Počet kilometrů k 31.12.2021	27 260 km
Najeto celkem	2 919 km
Průměrná spotřeba	8,01 l

FORD TRANZIT	
Počet kilometrů k 1.1.2021	146 120 km
Počet kilometrů k 31.12.2021	147 192 km
Najeto celkem	1 146 km
Průměrná spotřeba	13,70 l

RENAULT:

- Kč 1 350,- emise + technická

FORD Tranzit

-

VII. Plnění úkolů v oblasti nakládání s majetkem

Rozčlenění na jednotlivé kategorie majetku, stav k počátku a konci sledovaného období (v souladu se zákonem o účetnictví), podrobný rozpis pořízeného dlouhodobého hmotného a nehmotného majetku za sledované období, včetně rozboru pohledávek po splatnosti.

Majetek je evidován dle jednotlivých místností a druhů majetku, podrobný rozpis pořízeného majetku je zachycen v účetnictví, v programu majetek (v souladu se zákonem o účetnictví a vnitřními směrnici). Majetek je řádně odpisován dle odpisových skupin. Byl pořízen nový software na evidenci majetku.

VIII. Komentář k přehledu a tvorbě a čerpání peněžních fondů

V domově máme fond - FKSP, rezervní.

Stav FKSP Kč 626.690,60, stav na rezervním fondu Kč 246.207,55.

IX. Kontrolní činnost

Roční plán kontrolní činnosti prováděné organizací, vyhodnocení plánu kontrolní činnosti, prováděné organizací za předchozí pololetí

Prováděná vnitřní kontrolní činnost - viz příloha ke zprávě.

Seznam zápisů z provedených kontrol – složka „vnitřní audit DO JUSTYNKA“.

X. Informace o výsledku inventarizace majetku a závazků

Popis průběhu, organizace a zabezpečení inventarizace majetku a závazků, vyčíslení inventarizačních rozdílů.

Viz směrnice k inventarizaci – pokyny, členové, zápisy, sestavy (dle pokynů zřizovatele).

Prezentace na veřejnosti - webové stránky – www.justynka.cz., hronovský zpravodaj U nás.

XI. Závěrem – aneb co se nám povedlo....

Minulý rok, opět zvaný „koronavirový“, byl pro nás všechny rokem nepříliš dobrým, bohatým na nová nařízení, opatření, doporučení a v neposlední řadě omezení. Byl to rok, kdy jsme přes všechny koronavirové nesnáze vydrželi mít otevřený domov celý rok každý den odpoledne, čímž jsme umožnili setkávání našich klientů se svými blízkými, což je pro ně to nejdůležitější. Byl to rok, kdy jsme též získali vakcínu proti Covidu, na kterou se naši klienti těšili a doufali, že se po ní vrátí zpět do normálního života... Protože jsme byli neustále nuceni vyžadovat po návštěvách, chodících za klienty na pokoje, platné očkovací certifikáty, antigenní či PCR testy či potvrzení o prodělané nemoci, přemýšleli jsme i o těch, kteří očkováni nejsou. Chtěli jsme, aby se též setkávali se svými blízkými. Z těchto důvodů jsme vymysleli místnost, která je umístěná na chodbě mezi dílnou a kanceláří sociálních pracovníků. Vypadá trochu jako nahrávací studio s reprobodnami a mikrofonom, na druhé straně sedí naši klienti se sluchátkem na pohodlném křesle. Dále jsme zprovoznili skypování, takže mohou i vnoučata a pravnoučata mluvit se svými babičkami a dědečky.

S pomocí softwaru pro evidenci pořízeného majetku můžeme získat větší přehled o majetku, který v zařízení velmi často putuje z oddělení na oddělení, takže by bez softwaru nebylo možné mít přehled, kde co máme.

V několika pokojích se podařilo nainstalovat další **zvedací zařízení ROOMER a opravit nefunkční kolejnice (opotřebené 15letým používáním)**, včetně vaku pro chůzi na pokojích, což usnadňuje práci našim zaměstnankyním. **NOVĚ** byl zvedací systém zaveden i v rehabilitaci, čímž můžeme využít nácvik chůze i zde.

Nutriční terapeutka se v našem domově též velmi osvědčila, protože přibývá klientů, kteří trpí nechutenstvím a je zapotřebí dohlédnout na kvalitu a pestrost stravy. Každý týden po schválení jídelníčku ústavním lékařem a vrchní sestrou nám ho nutriční terapeutka připomínkuje.

Pracovnice pro **pitný režim** má za úkol dohlédnout na klienty, aby za celý den vypili alespoň požadované množství nápojů a byli „zavodnění“ (velký výběr nápojů – džus, ovocné čaje, černý čaj, šťáva, sirupy Imuregen, bílá káva, kakao). Náplní její práce je mimo toho i správný výběr různých pomůcek na pití (brčka, zvláštní hrnky, lahve s pítkem, hrnečky se speciálním širším uchem).

Další posilou našeho týmu je **pracovnice pro adaptaci**, která usnadňuje klientům život především v prvních měsících po nástupu. Tato činnost je důležitá, aby se klient v domově brzy zorientoval, poznal své spolubydlící i personál, různá zákoutí našeho domova, aktivity, programy atd. Dále je doprovází do nemocnic na různá vyšetření, procvičuje s nimi paměť, sleduje filmy. Tato pracovnice využívá vzpomínkovou místnost, kam chodí s klienty na terapii. Místnost je útulná a vybavená nábytkem z dob, kdy naši klienti byli „mladí“, takže se tam cítí opravdu jako doma (což opět naplňuje naše poslání). Místnost rehabilitace se v současné době využívá i pro nácvik chůze.

V nové tělocvičně mohou klienti procvičovat zatuhlé končetiny na ribstolích, magnecizéru, na rotopedu, chodícím pásu, na motomedu a ještě u toho mohou sledovat televizi s fotografiemi Hronova a okolí, které jsme pro ně pořídili, aby mohli alespoň takto navštěvovat svá oblíbená místa, protože jiným způsobem jim to již zdravotní stav nedovolí... Získali jsme darem 100 ks DVD o krásách přírody, nejen v Česku, ale i v zahraničí, takže je z čeho vybírat. Kdo nechce při jízdě na motomedu sledovat přírodu, poslouchá muziku. Stále se daří provozovat **rehabilitační cvičení** (s jednotlivci, na posteli, společně na patrech, procvičování jemné motoriky na ergoterapeutickém stolku a oblíbené cvičení s míči). Celý den se na rehabilitaci střídají klienti a posilují svaly na dolních a horních končetinách.

Neustále pracujeme a zdokonalujeme se v poskytování nových **prvků bazální stimulace**. Někteří pracovníci v přímé péči prošli akreditovaným kurzem a pod vedením zkušené pracovnice jsou schopni poskytovat základní masáže a zklidňující terapie.. Máme proškolenou i zaměstnankyni v oboru „**Základy snoezelenu**“, což je zprostředkování nových vjemů klientům s mentálním postižením. Metoda je založena na rozvíjení emocí, zážitků, podnětů, které mají klienta vytrhnout z obvyklého prostředí a poskytnout mu nové možnosti. Místnost pro snoezelen je osvětlena příjemným „teplým“ světlem, na zdi

je tapeta s motivem lesa, zní relaxační hudba, je zde terapeutická houpačka, polohovací pytel, relaxační pomůcky, nahřívací polštáře, terapeutické panenky.

Pracovnice v **dílničce** má též zcela naplněnou kapacitu 10 lidí, kteří dochází v současné době již každý den v týdnu dopoledne a vyrábí dle svých možností, schopností a zdravotního stavu různé výrobky – pletou, háčkují, šijí ručně i na stroji, stříhají, vyšívají, natírají dřevo... Jejich krásné výrobky se vystavují 2x ročně na výstavkách, kam dochází velká část hronovského obyvatelstva i naši přátelé z okolních domovů pro seniory. I přes těžké období jsme výstavky uskutečnili, i když jsme vystavovali ve venkovních prostorách v parku A. Jiráska. Nejpovedenější výstavka byla u příležitosti Jiráskova Hronova, kdy jsme se s našim klientem „košíkářem“ účastnili „trhů“. Přes nepřízeň počasí jsme si výstavku užili a reprezentovali jsme náš domov u lidí z různých koutů naší republiky. „Zbylé“ výrobky jsme ještě vystavili v domku Aloise Jiráska. Velkým zklamáním byla skutečnost, že se **neuskutečnil benefiční koncert pana Davida Novotného (COVID)**.

Každý týden naši senioři zpívají, cvičí, mají kavárničku, promítají si staré filmy, o duchovní stránku se starají zástupci všech dostupných církví, kteří dochází pravidelně na mše (pokud vládní nařízení dovolí). Venku proběhla pravidelná údržba, nátěry altánků, domku na náradí, v přízemí domova se podařilo vybudovat záchod, aby naši klienti mohli trávit celé odpoledne venku, vylepšili jsme hlavní vstup do domova, zušlechtili vlastními silami zahrádku, zasadili keře, růže a zařídili **bylinkovou zahrádku**. Klienti mají též velkou radost z **mobilního záhonku**, kdy i ti nejvíc nemohoucí mohou z pohodlí svého invalidního vozíku či postele pěstovat kytičky, protože „záhonek dojede“ za nimi až na pokoj či do jídelny.

Maximální pozornost věnujeme **využití volného času klientů**, zvláště pak klientů, kteří jsou na naší službě nejvíce závislí – pravidelné dopolední i odpolední aktivity – cvičení paměti, psaní, čtení, vzpomínání, zpívání, povídání si spojené s procházkami v parku. Podařilo se nám ve staré budově zrušit vícelůžkové pokoje, takže v současné době máme pouze dvou a jednolůžkové. Snažíme se zabezpečit soukromí i na dvoulůžkových pokojích – zakoupení a používání paravanů. Pro zajištění klidného a bezpečného chodu domova jsme rozšířili kamerový systém (kvůli zajištění bezpečnosti našich klientů a zaměstnanců jsme pořídili další 2kamery), zlepšujeme technické vybavení domova a pohodlí klientů (nové antidekubitní matrace, výškově nastavitelné stoly, nová chodítka a invalidní vozíky). Pokročili jsme též v komunikaci s nevidomými (přehrávač s knihami, filmy) a neslyšícími. Pořád vytváříme piktogramy pro ulehčení oboustranné komunikace. Spolupracujeme s **Knihovnou v Hradci Králové**, která nám posílá kazety pro nevidomé, které mohou klienti poslouchat za dlouhých zimních večerů. Zavedli jsme nový systém vzdělávání i samovzdělávání. U zdravotních sester proběhla registrace (96/04Sb.), která je nutná pro vykazování výkonů zdravotním pojišťovnám. Pracovníci v přímé péči také absolvovali (dle zákona o sociálních službách 108/06 Sb.) kurzy a semináře, každý v rozsahu 24 hodin za rok. Domlouváme stáže pracovníků v partnerských domovech (Opočno, Miličevy).

Akce jako Čarodějnice, Masopust, Karneval, Sportovní hry, byly v loňském roce též povedené, uskutečněné však byly v komorním justynkovském duchu.

Uskutečnili jsme **opékání vuřtů** a zaši Jiráskův Hronov do parku.

Akce **Ježíškova vnučata se též velmi vydařila. Získali jsme celkem 35 dárků. Jednalo se většinou o materiál pro tvoření do dílny (pedig, vlny, příze, mašle, pletací stroj), dále předplatné časopisů, a 3zážitkové akce (cukrárna s kavárnou v Justynce a 2x ochutnávka vína – tzv. vinný sklípek v Justynce)** Tradiční **Štědrá večeře** v Justynce proběhla též v klidném duchu, snažili jsme se o přiblížení domácí atmosféry se svíčkami, světýlky, modlitbou, kaprem, klobásou a bramborovým salátem, nechyběl čaj s rumem, cukroví, štrúdl a drobné dárečky. Zaspívali jsme si koledy a popřáli si zdraví.

Silvestr byl poklidný a oslava se protáhla do pozdních večerních hodin. Nechyběly chlebíčky, cukroví, víno ani vaječný koňak. K tanci i poslechu nám zahrál náš starý známý p. Kábrt, který též přišel ve „veselém silvestrovském oblečku“.

Ještě se sluší poděkovat všem, kteří s námi spolupracují, přispívají drobnými finančními i nefinančními dárky (vlny a různý materiál do dílničky), prostě všem, kteří nám věnují vlídné slovo či uznání.

Poděkování patří zaměstnancům, obzvláště těm, kteří se ve svém volném čase věnují klientům a svými akcemi přispívají k dobré náladě.....

V neposlední řadě poděkování patří **zřizovateli Městu Hronov**, který nás podpořil zvýšeným příspěvkem na provoz, čímž jsme si mohli dovolit pořídit po 27letech novou signalizaci. Moc si přejeme, aby nová signalizace sloužila pro komunikaci sestra – klient minimálně tak dlouho, jako ta stará.

Dále jsme museli podávat informace, které vyplývají ze **Zákona č. 106/99 Sb. o svobodném přístupu k informacím (ust. § 13)**, p. Landovi (prostřednictvím Institutu práva a občanských svobod) ohledně úmrtí a očkování našich klientů.

Podána byla tato informace. V roce 2019 měl Domov odpočinku ve stáří Justynka 67 klientů, v roce 2020 62 klientů a v roce 2021 62 klientů. V roce 2019 zemřelo celkem 29 klientů, v roce 2020 též 29 klientů a v roce 2021 12 klientů. V roce 2021 bylo naočkováno 1 a 2.dávku vakcíny Pfizer 55 klientů (únor, březen) a 3. dávkou vakcíny Pfizer 55 klientů (v říjnu a listopadu).



Toto byla naše „klobouková show 2021“. Bylo to úžasné a k našemu velkému překvapení měla úspěch nejen u klientů, ale i u rodinných příslušníků, někteří z nich si nechali vyvolat i větší fotografie na památku.



Zájezd do Muzea v Radči

Tento výlet si budeme obzvláště dlouho pamatovat. Vyjeli jsme autem zapůjčeným z Nony Nové Město nad Metují, které je vybaveno speciálním zvedacím zařízením (takže jsme mohli vzít i 2 vozičkáře). Speciální automobil nám zapůjčila paní ředitelka Mgr. Milena Turková-Liskovská i s ochotným řidičem. Ostatní klienti jeli s personálem ve 2 automobilech, které Justynka vlastní, se svými chodítky, holemi atd. Muzeum má rozsáhlý sbírkový fond historických předmětů ze všech činností života našich předků (zemědělství, řemesla, staré hračky, oděvy, vybavení v jednotlivých místnostech – koupelny, kuchyně, dílny...).

V muzeu jsme měli domluvenu individuální prohlídku a viděli jsme staré pluhy, rádla, secí stroje, mlátičky, vyorávače brambor a mnoho dalších zajímavostí. Dále zde byly k vidění nástroje pro řezníka, švadlenu, zařízení sklípek (demižony, lahve, stáčecí trubice..), dětské pokojíčky plné starých hraček, v kuchyni staré nádobí a různé předměty, u kterých jsme měli možnost uhádnout, k čemu se asi používaly. Pro klienty to bylo úžasné připomenutí jejich mládí. Každý se v něčem tzv. "našel".

V rámci prohlídky jsme si mohli prohlédnout výstavu papírových modelů českých hradů a zámků a v jedné místnosti byly umístěny nádherné papírové betlémy. Zde jsme si všichni uvědomili, jak titěrná a zdlouhavá práce to je a jak při ní musí být člověk trpělivý. Na závěr nám paní průvodkyně všem uvařila kávu, a my se vydali zpět na základnu, do Justynky.



Vánoční výstava 2021 v parku A. Jiráska.

Vzhledem k náročné době a koronavirovým opatřením, jsme poprvé měli naši adventní výstavu v parku. Velmi se povedla, mnoho lidí si přišlo prohlídnout výrobky našich obyvatel. Jediné, co poznamenalo tento významný den, byla zima, takže jsme se musely zahřívat horkým čajem.

A závěrem něco pro zamyšlení:

„Stupeň úcty ke stáří udává stupeň ušlechtilosti u všech národů a kultur“

„Mládí žije sněním, stáří vzpomínkami“

„Kontrast mládí a stáří je v tom, co nazýváme pokrokem“

A na závěr něco ne už tak veselého, a to jsou kontroly

Výsledky kontrolní činnosti v Justynce 2021

1. Kontrola vlastnictví razítek v DO JUSTYNKA	31.1.	bez závad
2. Předávací inventura pokladní hotovosti pokladny DO	31.1.	bez závad
3. Kontrola individuálních plánů péče	průběžně	bez závad
4. Kontrola plánu plnění strategického plánu	průběžně	bez závad
5. Kontrola hospodaření se stravou	průběžně	bez závad
6. Namátková kontrola skladů	2.6., 2.12.	bez závad
7. Inventura pokladny DO	31.3.,6.,9.,12	bez závad
8. Inventura svršků obyvatel, prádla, DHM, OOPP	31.10.	bez závad
9. Inventura věcná depozita, drobná depozita, pokladna KFO, Pokladna DO, soupis zůstatků na zvláštních účtech , ceniny Známky, skladové zásoby – viz inventarizační zápis	31.12.	bez závad
10. Kontrola plnění rozpočtu FKSP k 31.12.2020, nový rozpočet na r.2021,		bez závad
11. Provoz kotelny	průběžně	bez závad
12. Požární ochrana	průběžně	bez závad
13. Kontrola majetku (po místnostech)	průběžně	bez závad
14. Prověrka BOZP	říjen	bez závad
15. Kontrola podmínek prac. prostředí (MUDr. Hartman)	průběžně	bez závad
16. Namátková kontrola v kuchyni	prosinec	bez závad
17. Hospodaření s pohonnými hmotami, kontrola spotřeby, úspornosti	31.12. I. odpovídá stáří, II auto bez závad	
18. Docházka, mzdové podklady	průběžně	bez závad
19. Používání služebních telefonů k soukromým účelům	každý měsíc	bez závad
20. Kontrola došlých faktur, banky, dokladů B	každý měsíc	bez závad
21. Kontrola bonusů	průběžně	bez závad
22. Kontrola čerpání rozpočtu, rozbor položek	III,VI,IX,XII	bez závad
23. Kontrola personální agendy	prosinec	
24. Kontrola dodržování termínů revizí	průběžně	bez závad
25. Kontrola dodržování správné hygienické praxe v kuchyni, HACCP	průběžně	bez závad
26. Kontrola plnění školení, kontrolní činnost na zdravotním a soc. úseku	průběžně	bez závad
27. Kontrola vyhodnocení stížností	leden	viz zápis
28. Kontroly dodržování standardů kvality péče dle předem plánu (semináře)	leden	bez závad
29. Dotazníkové šetření – vyhodnocení	únor	bez závad
30. Sestavení nového rozpočtu – porovnání se starým rokem	leden	
31. Dotační řízení	leden	
32. Kontrola práce adaptační pracovnice, pracovnice pro bazální stimulaci, pracovnice dílničky a pit. režim, VZSP, účetní, skladové, rehabilitační, SP	průběžně	bez závad
33. Kontrola termínů stanovených v Plánu kontrol – vnitřní audit	průběžně	
34. Kontrola aktuálnosti veřejného závazku	leden	bez závad
35. Kontrola přijímání darů	leden	viz zápis

.....
NÁZEV PŘÍSPĚVKOVÉ ORGANIZACE

Tabulka

stavu vybraných ukazatelů z ukončených kontrol nakládání s veřejnými prostředky, auditů a přezkoumání hospodaření vykonaných u orgánu veřejné správy jinými kontrolními orgány nebo auditorem pro účely hodnocení přiměřenosti a účinnosti vnitřního kontrolního systému

Tuto přílohu zpracovávají samostatně obce i příspěvkové organizace a uvádějí se zde výsledky kontrol vykonaných na obci (PO) jinými kontrolními orgány např. FÚ.

Údaje za obec (PO) do sloupce č. 1.

Obec pak uvádí souhrnné údaje za příspěvkové organizace a za obec do sloupce č. 2.

Veškeré údaje se uvádí za kalendářní rok, tzn. pouze pokud byl odvod (sankce) uložen v hodnoceném kalendářním roce.

Poř. čís.	Ukazatel	Údaje za účetní jednotku	Souhrnné údaje za všechny účetní jednotky
		1	2
1	výše odvodů za porušení rozpočtové kázně celkem uložených vykazujícímu orgánu veřejné správy podle § 44 zákona o rozpočtových pravidlech (v tis. Kč) = z.č.218/2000 Sb.	0	
2	výše odvodů za porušení rozpočtové kázně celkem uložených vykazujícímu orgánu veřejné správy podle § 22 zákona o rozpočtových pravidlech územních rozpočtů (v tis. Kč) = z.č.250/2000 Sb.	0	
3	výše sankcí (pokuty a penále) uložených vykazujícímu orgánu veřejné správy podle zvláštních právních předpisů ¹⁾ (v tis. Kč)	0	

pozn. pokud byl uložen odvod i sankce (pokuta nebo penále), uveďte se odvod do příslušného řádku a samostatně do řádku 3 se uveďte sankce

Vyhotovil: Ansorgová

Datum: 23.1.2022

Schválil: Ansorgová

Datum: 23.1.2022