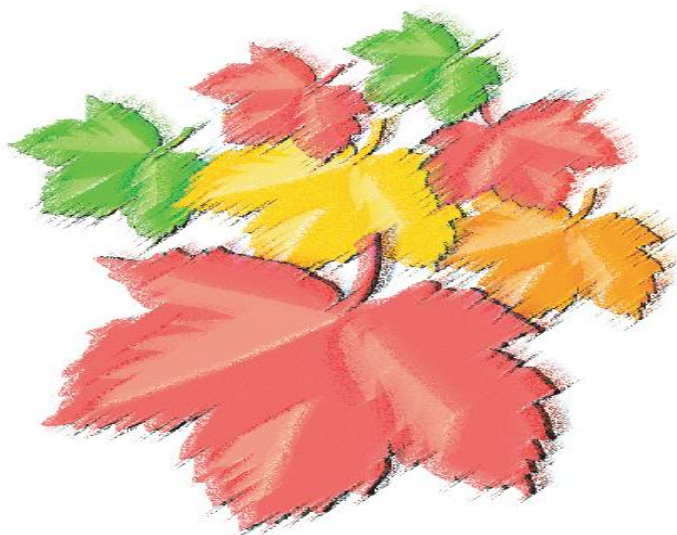


Domov odpočinku ve stáří JUSTYNKA Hronov

Komenského náměstí 212, Hronov

IČO 62726226



ZÁVĚREČNÁ ZPRÁVA **O HOSPODAŘENÍ DOMOVA PRO SENIORY**

V Hronově dne 31.1.2021

Předkládá: Ing. Jitka Ansorgová

Telefon:

491/482462

Webové stránky:

www.justynka.cz

Registrace:

č.j. KUKHK-19693/SV/Aj/SOCRE/43

Zřizovatel:

Město Hronov

I. Něco málo o nás

Posláním služby je

umožnit seniorům, kteří vzhledem ke svému věku a zdravotnímu stavu nemohou žít ve svém přirozeném prostředí, **prožít důstojné stáří v pobytovém zařízení domácího typu a důstojně je doprovodit poslední fázi jejich života.**

Služby poskytujeme individuálně a kvalitně, s podporou lidské důstojnosti, samostatnosti, nezávislosti, sociálního začleňování a dodržování lidských práv a svobod.

Cíle Domova odpočinku ve stáří

1. Poskytovat služby v takové kvalitě, aby byl náš Domov na Hronovsku vyhledávaným zařízením pro seniory
2. Podpořit kvalitu péče efektivní spoluprací se všemi zúčastněnými stranami (rodina, známí, okolí)
3. Zajistit kvalitní personál a optimální fungování služby
4. Zlepšit technické vybavení Domova v souvislosti se zvýšením samostatnosti klientů
5. Uplatňovat systém řízení kvality sociálních služeb

Cílová skupina (Okruh osob)

Senioři starší 65 let, kteří se nacházejí v nepříznivé sociální situaci, mají sníženou soběstačnost zejména z důvodu věku a k řešení této situace potřebují pravidelnou pomoc jiné osoby.

Služba je určena pro osoby s trvalým bydlištěm v Hronově nebo s prokázanou vazbou na Hronov a dále pro zájemce z obcí správního obvodu města Hronova: Velké Poříčí, Žďárky, Vysoká Srbská, Stárkov.

Důvody, pro které můžeme odmítnout uzavřít smlouvu (§91 zák. 108/2006 Sb.)

- a) neposkytujeme sociální službu, o kterou osoba žádá,
- b) nemáme dostatečnou kapacitu k poskytnutí sociální služby, o kterou osoba žádá, nebo
- c) zdravotní stav osoby, která žádá o poskytnutí pobytové sociální služby, vylučuje poskytnutí takové sociální služby; tyto zdravotní stavy stanoví prováděcí právní předpis osobě, která žádá o poskytnutí sociální služby, vypověděl v době kratší než 6 měsíců před
- d) touto žádostí smlouvu o poskytnutí téže sociální služby z důvodu porušování povinností vyplývajících ze smlouvy

Principy poskytování služeb

- zachování lidské důstojnosti – ke každému klientovi přistupujeme jako k jedinečné osobnosti, s respektem a úctou
- podpora do výše postižení – zkoumáme schopnosti a možnosti klienta a plánujeme s ním pomoc pouze do výše ztráty jeho schopností nepříznivou situaci řešit sám.
- individuálně určené potřeby – společně s klientem zjišťujeme jeho potřeby a stanovujeme cíle spojené s řešením jeho nepříznivé situace
- podpora aktivního řešení situace klientem – odpovědnost za řešení vlastní nepříznivé situace nese klient, naše jej podporuje v jejím řešení
- podpora samostatnosti – (podpora přiměřeného rizika)
- neprohlubování „závislosti na službě“ – služba je poskytována na základě individuálního plánu, který je pravidelně přehodnocován a služby jsou navyšovány nebo snižovány dle vývoje nepříznivé situace klienta
- posilování sociálního začleňování – individuální podpora při využívání přirozených kontaktů klientů s komunitou mimo zařízení má přednost před společnými aktivitami v zařízení
- poskytování služby v náležitě kvalitě – dbáme na neustálé zvyšování kvality našich služeb
- dodržování lidských práv a svobod

Plnění úkolů v oblasti hlavní činnosti organizace

Ve statutu ze dne 1.4.1995 je uvedena hlavní činnost domova - komplexní péče o obyvatele (ošetřovatelská, zdravotní, sociální).

V souladu se zákonem č. 108/2006 Sb., o sociálních službách, vyhláškou č. 505/2006 Sb., kterou se provádí některá ustanovení zákona o sociálních službách a rozhodnutím Krajského úřadu o registraci Domov odpočinku ve stáří Justynka Hronov poskytuje sociální službu Domov pro seniory, a to v nepřetržitém režimu.

Kapacita domova je 67 lůžek.

Domov nabízí tyto služby

- Základní sociální poradenství
- Poskytnutí ubytování v jedno, dvou a třílůžkových pokojích
- Poskytnutí stravy – nabízíme stravu normální, žlučnickovou, diabetickou, kombinovanou, která může být dle potřeby upravena na mletou nebo mixovanou, tekutiny jsou k dispozici celý den
- Pomoc při zvládnání běžných úkonů péče o vlastní osobu
- Pomoc při osobní hygieně nebo poskytnutí podmínek pro osobní hygienu
- Zprostředkování kontaktu se společenským prostředím – doprovod k lékaři, do kadeřnictví, na pedikúru, doprovod na výlety, náboženské obřady apod.
- Sociálně terapeutické činnosti – skupinové cvičení i cvičení jednotlivců, canisterapie, skupinové i individuální čtení, trénování paměti, práce v dílničce
- Aktivizační činnosti – besedy, přednášky, kulturní, sportovní aj. společenské akce
- Pomoc při uplatňování práv, pomoc při vyřizování úředních záležitostí
- Zdravotní služby, ošetřovatelská a rehabilitační péče

Veškeré informace o cenách za služby jsou umístěny na našich webových stránkách

Kontakty na nás jsou též na webových stránkách www.justynka.cz

II. Zaměstnanci

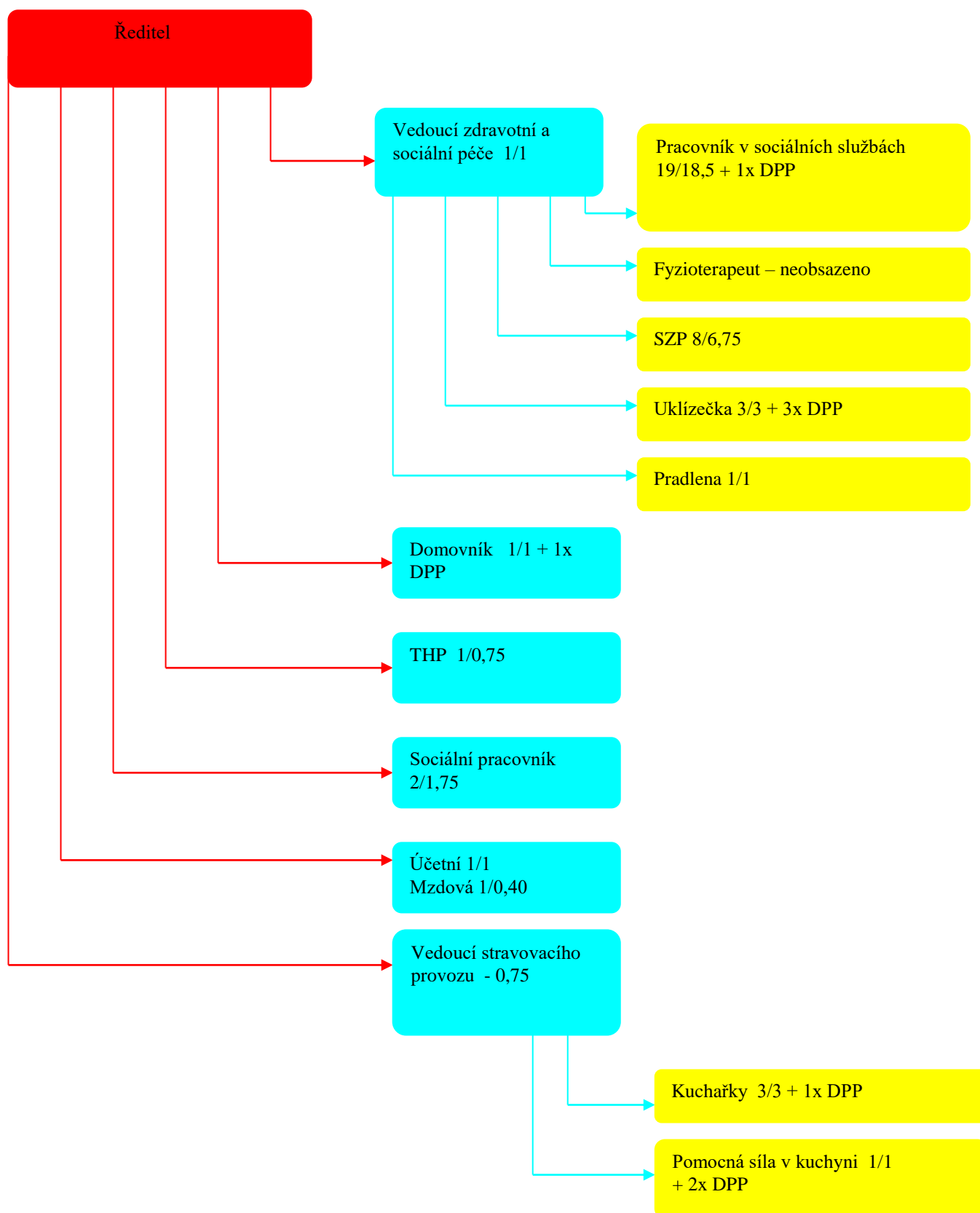
Celkový počet zaměstnanců - 45

Přepočtený počet zaměstnanců je 39,90

Vzdělávání zaměstnanců

V roce 2020 jsme pokračovali v projektu Chytré služby, financovaného Evropskou unií (Evropským sociálním fondem), čímž jsme získali školení pro 5 zaměstnanců ve výši Kč 100 tis. zdarma. Ostatní zaměstnanci absolvovali skupinové školení přímo v domově. Školení bylo zaměřené na komunikaci s klienty s demencí – nazvané Virtuální realita demence. Jednalo se o unikátní školení od Asociace poskytovatelů sociálních služeb, licenci získala asociace z Austrálie. Sociální pracovníci se ve svém projektu věnovali tématu Jednání se zájemci o službu, Individuální plánování. Bohužel v této Covidové době jsme i my ostatní museli velmi omezit kontakty, takže jsme raději absolvovali školení online na našich počítačích. Na tato školení bylo vyčleněno téměř 100 tis. korun.

Organizační schéma DO JUSTYNKA k 31.12.2020



Domov zajišťuje komplexní služby seniorům prostřednictvím personálu:

1. členění zaměstnanců podle věku a pohlaví

Věk	Muži	Ženy	Celkem	%
Do 20 let	-	-	-	-
21-30 let	-	6	6	13,33
31-40 let	1	9	10	22,22
41-50 let	-	13	13	28,90
50-60 let	0	15	15	33,33
61 a více	0	1	1	2,22
Celkem	1	44	45	100
%	2 %	98 %	100	x

Struktura zaměstnanců k 31.12.2020 – 9x zdravotní sestra, 1x THP, 1x účetní, 1x mzdová, 19x PSP, 2x sociální pracovníce, manuální 9x (domovník, úklid, prádelna, kuchyň), 1x skladová, Ř.

2. členění zaměstnanců dle vzdělávání a pohlaví:

Dosažené vzdělání	Muži	ženy	celkem	%
Základní	-	-	-	-
Střední odborné - výuční list	1	14	15	33,33
Úplné střední – s maturitou	-	23	23	51,11
Vyšší odborné	-	4	4	8,89
Vysokoškolské	0	3	3	6,67
Celkem	1	44	45	100

3. celkový údaj o průměrných platech

Průměrná hrubá měsíční mzda (vč.zdr.,soc.)	29 946,-
Sociální pracovník	10
THP	9,3
SZP	10
PSP	5
Manuální práce	3,5
Fyzioterapeut	-

Celková nemocnost je 4,78%. Podle středisek – zdravotní sestry 8,88%, PSP 8,68%, SP 0,64%, THP 0 %, úklid 0%, kuchyň 10,47%.

4. Celkový údaj o vzniku a skončení pracovních poměrů zaměstnanců v roce 2020

nástupy	2
odchody	2 (1x MD)

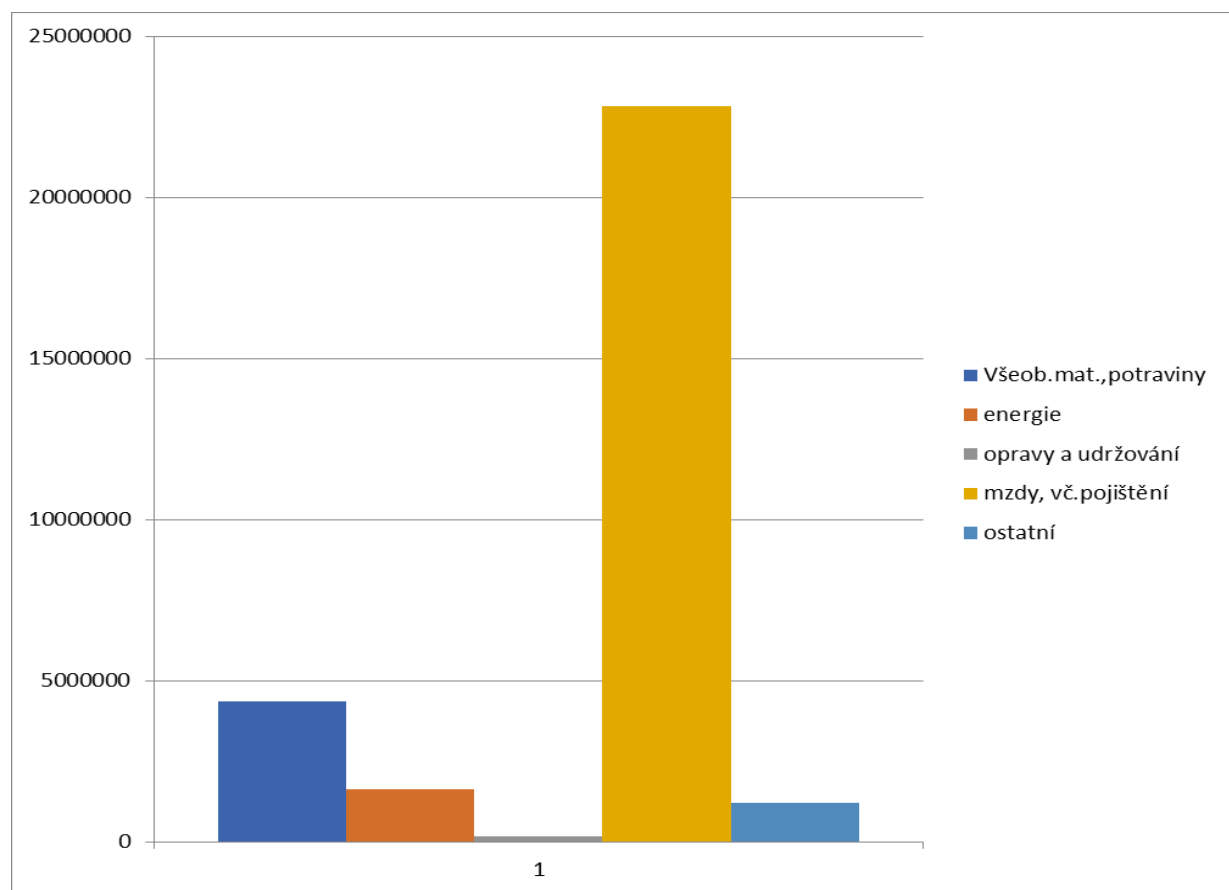
5. Trvání pracovního poměru zaměstnanců v domově

Doba trvání	Počet	%
Do 5 let	18	40
Do 10 let	16	35,56
Do 15 let	8	17,78
Do 20 let	2	4,44
Nad 20 let	1	2,22

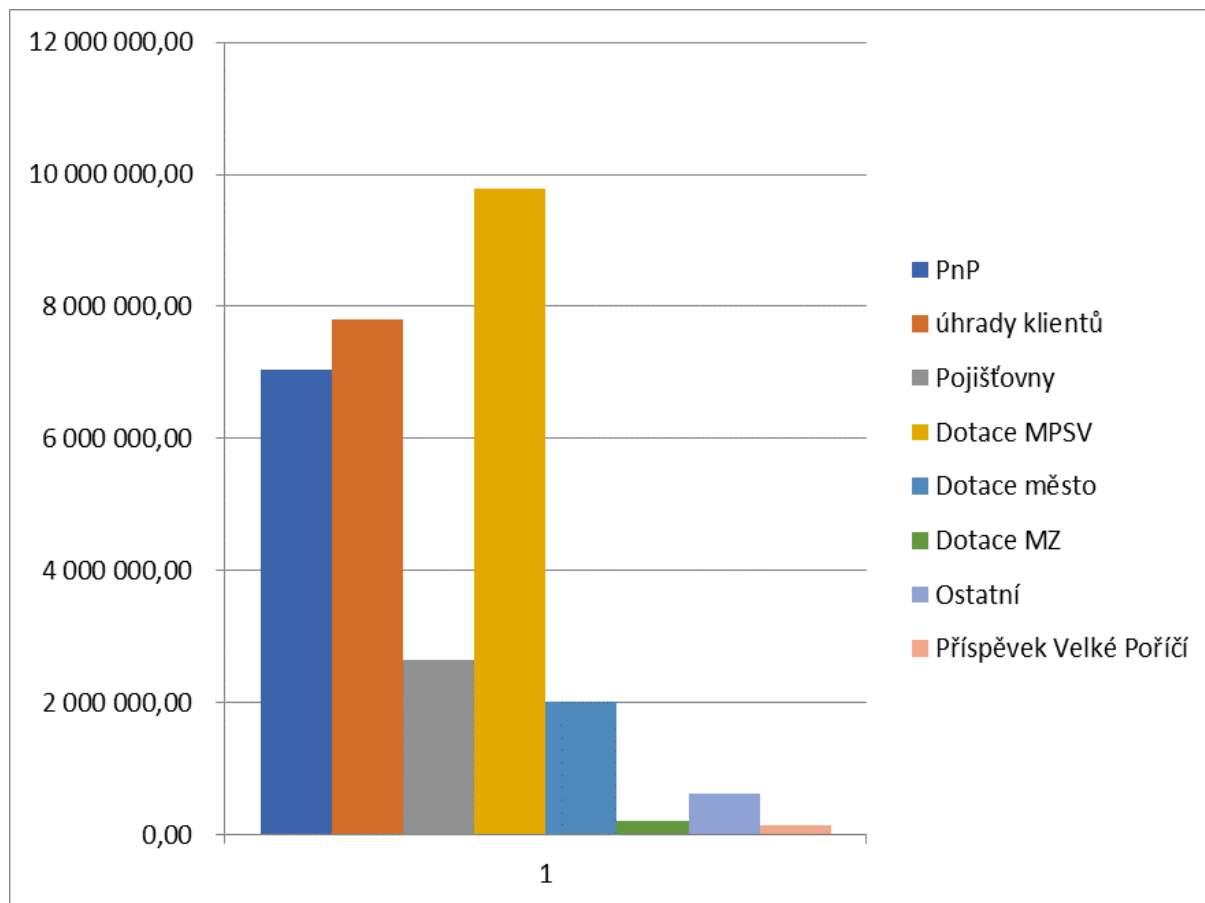
III. Ekonomika

HOSPODAŘENÍ k 31.12.2020

Položka	Částka	Plnění	Výrazné odchytky - zdůvodnění
Mzdové prostředky	17 013 541	110%	Zvyšování mezd+odměny COVID
Zákonné ZP a SP	5 506 946	110%	Souvisí s řádkem 1
Základní příděl	323 417	108%	Souvisí s řádkem 1
Spotřeba materiálu	4 368 644	124%	COVID-respir.,obleky,dezinfekce
Spotřeba energie	1 629 136	89%	
Ostatní služby	603 901	88%	Odchylka-povinné reviz, práce IT
Odpisy	54 480	130%	
DDHM do 40 tis.	419 345	209%	
Opravy a udržování	160 975	29%	
Cestovné	4 236	21%	
Náklady na reprezentaci	1 310	6%	
Povinné pojištění, pojistné	96 938	130%	
CELKEM	30 197 810	109,40%	



Položka	Částka	Plnění	Výrazné odchylky - zdůvodnění
Tržby z pojišťoven	2 647 417	219%	
Tržby za pobyt	7 806 400	91%	
Tržby za PnP	7 041 047	95%	
Tržby – obědy PS	329 625	109%	
Tržby – obědy zaměstnanci	135 810	97%	
Zúčtování fondů	29 356	146%	
Obec Velké Poříčí	130 050	100%	
Ostatní výnosy	120 389	116%	
Provozní dotace město	2 000 000	100%	
Provozní dotace MPSV	8 915 761	128%	
Provozní dotace kraj	0	0	
Dotace MPSV mzdy	875 071		Odměny Covid
Dotace MZ mzdy	206 235		Odměny Covid
CELKEM	30 237 163	109,5%	



Rozpočet na rok 2020 byl vypracován jako vyrovnaný.

Celkový zisk roku 2020 ve výši Kč 39 352,30 bude převeden do rezervního fondu domova a použit v roce 2021 na částečnou úhradu programu Cygnus, ve kterém pracuje převážná většina zaměstnanců (moduly sociální část, zdravotní část a manažerské sestavy (statistiky)).

Náklady

Oblast nákladů organizace – podrobný rozpis všech nákladů dle jednotlivých položek (analytických účtů) s uvedením plánu na daný rok, skutečnosti ke konci sledovaného období, % plnění ročního plánu, zdůvodnění výrazných odchylek ve vývoji jednotlivých nákladových položek

501 002 **Pohonné látky** – úspora oproti plánovaným nákladům Kč 8.863,-

501 003 **Všeobecný materiál** – překročení o Kč 1 076 tis., tento obrovský rozdíl byl způsoben nákupy ochranných pomůcek, především dezinfekcí, rukavice, respirátorů, ochranných obleků, pláště, návleků na ruce, nohy, pokrývky hlavy, vaky na zemřelé, pytle, filtry – pohlcovače pachů, analyzátor krve, oxygenátor, testy antigenní apod.

Nákup: tonery, mycí prostředky do myček, obvazy pro klienty, náplně do osvěžovače vzduchu, uhlíkové filtry (do čističek vzduchu), pláště k invalidním vozíkům

501 004 **Drobný majetek (do 3 tis.)** - úspora Kč 104 000,-

Nákup:

- septoboxy, teploměry, oxymetry, zvonky bezdrátové, kovový regál

501 005 **Prádlo** – překročení o 50 tis.Kč (nákupy povlečení, utěrky)

501 006 **Ochranné pomůcky** – překročení o Kč 6 tis. (ochranná obuv)

501 008 **Potraviny + potraviny HoČ** - úspora Kč 150 000,-

501 010 **Kancelářské potřeby** - úspora Kč 5 500,-

502 001 **Elektrická energie** – čerpání 88%, úspora 104 tis.

502 002 + 549 006 **Vodné + stočné** – čerpání 90 %, úspora 55 000,-

502 004 **Plyn** – čerpání 96 %, úspora 26 000,-

511 001 **Opravy a udržování nemovitostí** – čerpání 29%, úspora Kč 389 000,-

Opravy: -

511 002 **Opravy a udržování - Stroje a zařízení** – čerpání 56 %, úspora Kč 120 000,-

Opravy:

- Servisy výtahů – RP, Velé, MSV výtahy, Šulc - oprava kompresorů, ERILENS - oprava kolejničového systému, oprava pračky, výměna nouzového osvětlení chodeb, ASSA Ebloy – autom.dveře, Gastro – oprava myček, oprava ledniček, montáž sádkartonových truhlíků, oprava plyn.kotle, nastavení televiz.kanáů (Hloušek)

511 003 **Opravy a udržování - Dopravní prostředky** – čerpání 59 % úspora Kč 8 000,-

Oprava Renault, emise + technická FORD Tranzit

512 000 **Cestovné** – čerpání 21 % (úspora Kč 15 000,-).

513 000 **Náklady na reprezentaci** – 6%, úspora Kč 18 000,- (Covid – nebyly návštěvy)

518 002 Úklid prostorů, čištění komínů, deratizace, odvoz nebezpečného odpadu

– odpady nebezpečné, odpady Pedersen, kontejner, svoz odpadu DIALOG, likvidace tuků, LAPOL, Nemocnice Náchod, odvoz fekál, likvidace opiátů, čerpání 81%, úspora Kč 15 000,-

518 004 **Práce VT** - čerpání 89% %, překročení o 31 000,-.

Největší položku představují čtvrtletní licence za program Cygnus – 173 tis.!!! (moduly Stravování, Sklady, Zaměstnanci, Vykazování na zdravotní pojišťovny, Dokumentace klienta, Manažerská část), dále program účetnictví Softbit– licence, poradenství, EZOP Bejšovec, servis Jirman, VEMA a MELCO – účetní programy

518 005 **Poplatek za rozhlas, TV, předplatné novin a časopisů** – čerpání 92 % -, úspora Kč 5 000,- - rozhlas, TV, předplatné novin a časopisů, webové stránky, silniční daň

518 006 **BOZP, PO** – prevence MUDr. Hartman, 97 %, úspora Kč 400,-

518 007 **Výkony spojů, poštovné** – 47%, úspora Kč 8 000,- poštovné, známky

518 008 **Telefonní poplatky** – čerpání 119%, překročení o Kč 10 tis.

518 009 -

518 011 **Školení, inzerce** – čerpání 59 %, (úspora Kč 37 000)

školení – 24 hodin ze zákona – pro zaměstnance v soc. službách, 8 hodin pro všeobecné sestry, Asociace poskytovatelů sociálních služeb – ekonom, sociální pracovník, ředitel, vedoucí stravovacího provozu, THP, školení GDPR, 16 hodin Řešení konfliktů, Virtuální demence

518 012 **Revize** – z důvodu úmrtí revizního technika byl posunut termín pro revize elektrospotřebičů, z těchto důvodů čerpání 110 % (překročení plánovaných nákladů o Kč 6 tis.)

Jedná se o: servis výtahů Hanzálek, Morávek -steril – zdravotní servis, Erilens – revize popruhů do kazet na zvedání klientů, Melichar – revize kuchyň, Habr – komíny, Linhart – tlakové nádoby, Švorčík – revize elektrospotřebičů, Šolín – detektor úniku plynu, revize hasicích přístrojů, revize plynu – Renfuss, kotelny – Kubeček, Melichar - elektro, Glos – požární klapky, Vojnar – hydranty

518 013 **Bankovní poplatky** – čerpání 125%, překročení nákladů o Kč 5 tis.), zvýšení ceny při zaslání měsíčních výpisů (zruší se v měsíci únoru)

521 **Mzdové náklady** – čerpání 111 % (2x odměny za COVID – všichni + sestry, +x zvýšení platů), překročení o Kč 1 638 541,-

524 **Zákonné soc. a zdravotní pojištění** – plnění na 111 % (překročení o Kč 516 tis.) - souvisí se zvýšením mzdových nákladů.

527 **Základní příděl** – čerpání 108 %, překročení souvisí s navýšením mzdových nákladů (překročení o Kč 23 000,-)

549 008 **Pojistné automobilů** – čerpání 149 %, (překročení Kč 5 000,-)

551 001 **Odpisy** – čerpání 136% (překročení o Kč 14 000,-),

558 004 **DrHM (nad 3 tis.)** – 209 % - (překročení o Kč 219 tis.)

Nákup:

- 2x matrace antidekubitní aktivní (Kč 78 400,-), 2x antidekubitní matrace pasivní, lůžko polohovací elektrické (výměna), tiskárna u vrchní, nerez nášlapné koše na pleny 3x, lůžko polohovací 2 ks, chladnička ,toaletní a sprchové křeslo 3ks, invalidní vozíky 5 ks, nášlapný dezinfikační stojan 2x, analyzátor krve, vak koupací ke zved. Systému, videosouprava (do místnosti návštěv), kyslíkový koncentrátor

569 010 **Povinné pojištění** – čerpání 114%, překročení o Kč 12 tis. (vznik nové pojistné smlouvy - Kooperativa – pro obě dvě budovy, včetně odpovědnosti za škody při poskytování zdravotní, rehabilitační i ošetrovatelské péče – zákon 108/06 Sb.)

549 011 **Odvod do SR** – neodvádíme – zaměstnáváme osoby se zdravotním postižením + odebíráme výrobky z chráněných dílen

Náklady skutečnéKč **30 197 810,-**

Náklady rozpočtované **Kč 27 610 000,-** (velký rozdíl mezi rozpočtovanými a skutečnými náklady byl způsoben nákazou Covid 19, a zvýšenými nákupy OOPP – dotace MPSV 1. a 2. v celkové výši Kč 1.104 051, a na mzdy dotace MPSV Kč 875 071, a dotace MZ 206 235, . Celkem dotace na COVID ve výši 2 185 357,-.)

Výnosy

Oblast příjmů organizací – podrobný rozpis všech příjmů dle jednotlivých položek (analytických účtů) s uvedením plánu na daný rok, skutečnosti ke konci sledovaného období, % plnění ročního plánu, zdůvodnění výrazných odchylek ve vývoji jednotlivých položek výdajů

602 004 **Tržby z pojišťoven** – čerpání 219%, překročení o 1 431 tis. (zaplatila VZP 600 tis. navíc + ostatní pojišťovny za zvýšenou péči při Covid – antigenní testy, testy, za měření tlaků a teplot)

602 005 **Úhrady za pobyt** – čerpání 91%

602 006 **Úhrady za PnP** – čerpání 95%,

602 500 + 501 **Tržby z realizace** (obědy zaměstnanci + PS) + Kč 25 tis., plnění 103 %

649 002 **Tržby ze soc. fondu** – čerpání 103%, + Kč 4 060,-

649 008 **Finanční příspěvek Městys Velké Poříčí** – čerpání 100%

649 009 **Ostatní výnosy** – příspěvky od MSM pleny, -3 671,-

672 **Dotace** 100% (zřizovatel Město 100%, MPSV 130 %)

Výnosy (příjmy) skutečnéKč **27 610 000,-**

Výnosy (příjmy) rozpočtované **Kč 30 237 163,-**

Rozdíl mezi výnosy rozpočtovanými a skutečnými byl způsoben vyšší dotací MPSV a zřizovatele.

IV. Oblast finančního majetku

vedení stavů na bankovních účtech, vyčíslení a zdůvodnění rozdílů mezi bankovním a účetním stavem FKSP, rezervní fond

Stav FKSP k 31.12.2020 Kč 569.446,60

Příspěvek z FKSP na stravování zaměstnancům ve výši Kč **135.810**

Základní příděl do FKSP Kč 323.417,-. Dary do FKSP – Kč 20 000,- Kč **343 417,-**

Čerpání: - 114.060,- (stravování),

- 105.634,- (školení Kč 11 050,-, dárková karta PENNY 13 500,- dárková karta DM 35 150,-, dárková karta LIDL 34 000,- pohoštění Maternice 1.601,-, vánoční pohoštění zam. Kč 3.990,-, čokolády + džusy – COVID 6.343,-) CELKEM 219.694,-

Příděl + dary:: + 343.417 ,- + 445.723,60,- (zůstatek z minulého období - účet 412).... Kč **789,140,60**

Kč 789.140,60 – -105.634 – 114.060 (účet 649002) = Kč 569.446,60 (viz inventurní soupiska na městě)

Rozdíly mezi bankovním a účetním stavem nejsou.

Stav na rezervním fondu k 31.12.2020 Kč 207,269,55

Do rezervního fondu byl převeden zisk roku 2019 v celkové výši Kč **15.566,66,-** (uhrazena faktura – částečně za Cygnus).

Tvorba přídělu + 15.566,66 (HV z roku 2019) + 207.269,55 (zůstatek z roku 2019) + Tvorba z finančních darů Kč 27.203,-

Čerpání - 13.790,- (lůžko polohovací),- + HV 15.566,66,-, čerpání celkem 29.356,66

Kč 207.269,55 + 15.566,66 + 27 203,- - 29.356,66,- (čerpání) = Kč 220.682,55

Rozdíly mezi bankovním a účetním stavem nejsou.

V. Oblast dotací ze státního rozpočtu

– podrobný rozpis přijatých dotací ze státního rozpočtu, informace o jejich čerpání

Dotace státu byla pro rok 2020, ve výši Kč 9 997 067,- , krajská dotace ve výši Kč 0,-, od města neinvestiční příspěvek ve výši Kč 2 000 000,-.

Kontaktovali jsme starosty z okolních obcí ohledně výše příspěvku za své klienty, umístěné v našem domově. V současné době jsou u nás ubytováni pouze klienti z Městysy Velké Poříčí. Městys Velké Poříčí přispíval každoročně na své klienty částkou Kč 40 000,-. Již v roce 2017 se nám podařilo domluvit zvýšení dotace z původních Kč 40 000,- ---- o rozpočtové určení daní (na každého občana Velkého Poříčí Kč 850,-), takže jsme získali i v roce 2020 do rozpočtu celkem Kč 130. 050,-.

Náklad na 1 lůžko/1 měsíc byl v roce 2020 Kč 37.559,-. Kapacita obyvatel – 67 lůžek.

Obložnost v r. 2020 byla 89 %, průměrný počet obyvatel 60,10 (kvůli COVIDU 19 – od 1.3.-31.12. zákonná povinnost 10% pro izolaci klientů), průměrný věk klientů 84 let.

VI. Autoprovoz

– počty ujetých kilometrů, spotřeba a průměrná spotřeba podle jednotlivých vozidel, event. skupin vozidel, využití vozidel, opravy, vybavení

Ve vlastnictví domova je 1 automobil RENAULT SCENIC a 1 automobil FORD Tranzit.

RENAULT SCENIC	
Počet kilometrů k 1.1.2020	22 130 km
Počet kilometrů k 31.12.2020	24 562 km
Najeto celkem	2 432km
Průměrná spotřeba	8,39 l

FORD TRANZIT	
Počet kilometrů k 1.1.2020	145 021 km
Počet kilometrů k 31.12.2020	146 120 km
Najeto celkem	1 099 km
Průměrná spotřeba	9,88 l

Technická RENAULT:

- Kč
- Kč 9.607,- oprava (pojistná událost)
-

Oprava FORD Transzit

- Kč 2 120,- emise + technická

VII. Plnění úkolů v oblasti nakládání s majetkem

Rozčlenění na jednotlivé kategorie majetku, stav k počátku a konci sledovaného období (v souladu se zákonem o účetnictví), podrobný rozpis pořízeného dlouhodobého hmotného a nehmotného majetku za sledované období, včetně rozboru pohledávek po splatnosti.

Majetek je evidován dle jednotlivých místností a druhů majetku, podrobný rozpis pořízeného majetku je zachycen v účetnictví, v programu majetek (v souladu se zákonem o účetnictví a vnitřními směrnici). Majetek je řádně odpisován dle odpisových skupin. Byl pořízen nový software na evidenci majetku.

VIII. Komentář k přehledu a tvorbě a čerpání peněžních fondů

V domově máme fond - FKSP, rezervní.

Stav FKSP Kč 569.446,60, stav na rezervním fondu Kč 220.682,-

IX. Kontrolní činnost

Roční plán kontrolní činnosti prováděné organizací, vyhodnocení plánu kontrolní činnosti, prováděné organizací za předchozí pololetí

Prováděná vnitřní kontrolní činnost - viz příloha ke zprávě.

Seznam zápisů z provedených kontrol – složka „vnitřní audit DO JUSTYNKA“.

X. Informace o výsledku inventarizace majetku a závazků

Popis průběhu, organizace a zabezpečení inventarizace majetku a závazků, vyčíslení inventarizačních rozdílů.

Viz směrnice k inventarizaci – pokyny, členové, zápisy, sestavy (dle pokynů zřizovatele).

Prezentace na veřejnosti - webové stránky – www.justynka.cz., hronovský zpravodaj U nás.

XI. Závěrem – aneb co se nám povedlo....

Minulý rok tzv. „koronavirový“ byl pro nás všechny rokem nepříliš dobrým, rokem plným neznámých věcí, nových nařízení, opatření, které se měnily téměř z hodiny na hodinu, rokem plným učením se novým skutečností a sháněním ochranných prostředků pro zaměstnance a klienty. Byl to i první rok, kdy jsme se nesměli tolik potkávat se svými blízkými, takže jsme tady vytvořili semknutý tým a snažili jsme se ze všech svých sil zpříjemnit si těžké chvíle. Pro nás konkrétně bylo nejhorší poslední čtvrtletí roku, kdy jsme byli koronavirem zasaženi úplně všichni, Krajská hygienická stanice nás svým Rozhodnutím poslala do karantény, takže klienti byli izolováni v domově a my jsme směli jezdit pouze do práce a zpět domů. Toto období bylo krušné, na druhou stranu jsme se mohli přesvědčit o tom, na koho je spolehnouti, kdo je a kdo není týmový hráč. Pomoc nám poskytli Hasiči z Velkého Dřevíče, za což jsme byli velice vděční. Podařilo se nám za pomoci nového **softwaru pro evidenci pořízeného majetku**, získat přehled o majetku, čímž bylo snadnější udělat inventarizaci majetku.

V jednom pokoji se podařilo nainstalovat další **zvedací zařízení ROOMER**, včetně vaku pro pohyb na pokojích, což usnadňuje práci našim zaměstnankyním. Nově zavedená pracovnice pro **pitný režim** se velmi osvědčila, a my všichni si uvědomujeme, jak těžké je přimět naše seniory (všeobecně), aby pili. Náplní její práce je mimo jiné za pomoci různých pomůcek (brčka, zvláštní hrnečky, lahve s pítkem, misky se speciálním ouškem) dohlédnout na klienty, aby byli dostatečně „zavodnění“. Další posilou našeho týmu je **pracovnice pro adaptaci**, která usnadňuje klientům život především v prvních měsících po nástupu. Tato činnost je důležitá, aby se klient brzy orientoval, poznal své spolubydlící i personál, různá zákoutí našeho domova, aktivity atd. Dále je doprovází do nemocnic, na vyšetření, procvičuje s nimi paměť, sleduje filmy, cvičí s nimi a jezdí na rotopedech a motomedech. Tato pracovnice s klienty využívá nádhernou vzpomínkovou místnost, kam chodí klienti na terapii. Místnost je útulná a vybavená nábytkem z dob, kdy naši klienti byli „mladí“, takže se tam cítí opravdu jako doma (což opět naplňuje naše poslání). Neustále pracujeme a zdokonalujeme poskytování nových **prvků bazální stimulace**, někteří pracovníci v přímé péči prošli akreditovaným kurzem, pod vedením zkušené pracovnice jsou schopni poskytovat základní masáže a zklidňující terapie. V nové tělocvičně mohou procvičovat zatuhlé končetiny na magnezizeru, na rotopedu, chodícím pásu, na motomedu a ještě u toho sledovat televizi s fotografiemi Hronova i okolí, které jsme pro ně pořídili, aby mohli svá oblíbená místa „navštěvovat“ i nadále, i když se tam vzhledem ke svému zdravotnímu stavu již nemohou vydat... Získali jsme darem 100 ks DVD o krásách přírody, nejen v Česku, ale i v zahraničí, takže je z čeho vybírat. Kdo nechce sledovat přírodu, tak poslouchá z rádia muziku, nebo pouštíme CD s oblíbenou muzikou. Dále se daří provozovat **rehabilitační cvičení** (s jednotlivci, na posteli, v týmu, procvičování jemné motoriky na ergoterapeutickém stolku a oblíbené cvičení s míči). Celý den se s klienty posilují svaly na dolních končetinách a probíhá nácvik chůze dle předem stanoveného harmonogramu. Máme proškolenou i zaměstnankyni v oboru „**Základy snoezelenu**“, což je zprostředkování nových vjemů klientům s mentálním postižením. Metoda je založena na rozvíjení emocí, zážitků, podnětů, které mají klienta vytrhnout z obvyklého prostředí a poskytnout mu nové možnosti. Nově jsme zařídili místnost, která je osvětlena příjemným světlem, na zdi je tapeta s motivem lesa, zní relaxační hudba, je zde terapeutická houpačka, polohovací pytel, relaxační pomůcky, nahřívací polštáře, terapeutické panenky. K velkým úspěchům patří i obsazení **krátkých 6hodinových sobotních a nedělních směn** pracovníkem, který dopoledne pomáhá při osobní hygieně, vstávání a krmení.

Pracovnice v **dílničce** má též zcela naplněnou kapacitu 12 lidí, kteří dochází v současné době již každý den v týdnu dopoledne a vyrábí dle svých možností, schopností a zdravotního stavu různé výrobky – pletou, háčkují, šijí ručně i na stroji, stříhají, vyšívají, natírají dřevo... Jejich krásné výrobky se vystavují 2x ročně na výstavkách, kam dochází velká část hronovského obyvatelstva i naši přátelé z okolních domovů pro seniory. Opět letos všechno poznamenal koronavirus a vládní opatření, takže se velikonoční výstavka vůbec neuskutečnila. Abychom se vyvarovaly dalšímu zklamání, které zažily naše klientky v dubnu loňského roku, domluvily jsme se s paní farářkou Církve Československé husitské a jejími dalšími pomocnicemi, zda by nám nevystavily výrobky v kostele. Výstavka proběhla nejen v kostele, ale další spolupráci nám nabídly i paní Večeřová, paní Samková se svými pomocnicemi a uskutečnily pro nás nádhernou výstavku i v domku Aloise Jiráka. Obě dvě výstavy byly povedené. Všem organizátorům

děkujeme. Akce Šikovné ruce pro Hospic ani **adventní benefiční koncert pana Davida Novotného** se kvůli výskytu nákazy koronaviru neuskutečnily a mnoho dalších plánovaných akcí bylo zrušeno. Každý týden naši senioři zpívají, cvičí, mají kavárničku, promítají si staré filmy, o duchovní stránku se starají zástupci všech dostupných církví, kteří dochází pravidelně na mše (pokud Koronavir dovolí). Venku proběhla pravidelná údržba, nátěry altánků, domku na náradí, v přízemí domova se podařilo vybudovat záchod, aby naši klienti mohli trávit celé odpoledne venku, vylepšili jsme hlavní vstup do domova, zušlechtili vlastními silami zahrádku, zasadili keře, růže a zařídili **bylinkovou zahrádku**. Klienti mají též velkou radost z **mobilního záhonku**, kdy i ti nejvíc nemohoucí mohou z pohodlí svého invalidního vozíku pěstovat kytičky, protože „záhonek dojede“ za nimi až na pokoj či do jídelny. Maximální pozornost věnujeme **využití volného času klientů**, zvláště pak klientů, kteří jsou na naši službě nejvíce závislí – pravidelné dopolední i odpolední aktivity – cvičení paměti, psaní, čtení, vzpomínání, zpívání, povídání si spojené s procházkami v parku. Snažíme se zabezpečit soukromí i na vícelůžkových pokojích – zakoupení a používání paravanů. Pro zajištění klidného a bezpečného chodu domova jsme rozšířili kamerový systém, zlepšujeme technické vybavení domova - zvedací kolejnicový systém. Pokročili jsme též v komunikaci s nevidomými (přehrávač s knihami, filmy) a neslyšícími. Nyní tvoříme piktogramy pro ulehčení oboustranné komunikace. Spolupracujeme s **Knihovnou v Hradci Králové**, která nám posílá kazety, které mohou klienti poslouchat za dlouhých zimních večerů. Zavedli jsme nový systém vzdělávání i samovzdělávání se. U zdravotních sester proběhla registrace (96/04Sb.), která je nutná pro vykazování výkonů zdravotním pojišťovně. Pracovníci v přímé péči také absolvovali (dle zákona o sociálních službách 108/06 Sb.) kurzy a semináře, každý v rozsahu 24 hodin za rok. Domlouváme stáže pracovníků v partnerských domovech (Opočno, Nové Město nad Metují, Milíčevy).

Ani akce, které se staly tradicí, se nám letos nepodařilo uskutečnit. Tak se snažíme udržovat alespoň telefonický kontakt s okolními domovy důchodců – Opočno, Týniště, Černožice, Police, Broumov, Česká Skalice, Čermná, Milíčevy, apod. **Čarodějnice, Masopust, Karneval**, byly v loňském roce též povedené, ovšem v komorním justynkovském duchu. Vyhlášené **sportovní hry se nekonaly**. Uskutečnili jsme **opékání vuřtů** a stihli jsme Jiráskův Hronov – pouze v parku. Každý měsíc se pořádaly zábavy pro omezený počet klientů na stejném patře (vždy v souladu s vládními nařízeními a opatřeními), každý týden se konalo posezení s kávou a zákuskem, který upekly naše kuchařky. Největší akcí roku 2020 byla akce Běháme pro Justynku, kterou pro nás pořádal Běžecký klub v Náchodě.

Akce **Ježíškova vnučata**, která pravidelně probíhala v měsících listopadu a prosinci se letos pro Justynku neuskutečnila, protože jsme byli od října do prosince kvůli Covid 19 v karanténě a nechtěli jsme ohrozit naše klienty předáváním dárků a zbytečnými kontakty z venku.

Tradiční **Štědrá večeře** v Justynce proběhla též v klidném duchu, snažili jsme se o přiblížení domácí atmosféry se svíčkami, svíčky, modlitbou, kaprem, klobásou a bramborovým salátem, nechyběl čaj s rumem, cukroví, štrůdl a drobné dárečky. Zazpívali jsme si koledy a popřáli si zdraví.

Silvestr byl veselý a oslava se protáhla do pozdních večerních hodin. Nechyběly chlebičky, cukroví, víno ani vaječný koňak. K tanci i poslechu jsme si museli vystačit sami, protože nikoho nebylo možné pouštět do domova.

Závěr roku byl jako každoročně nabitý programem, i když kvůli Covidu byl jiný. O to více jsme se věnovali našim klientům my, zaměstnanci. Chtěli jsme, aby naši klienti nestrádali. Proto jsme se snažili maximálním způsobem umožnit návštěvy u nás v domově, i když prioritou bylo neohrozit klienty! Vybuďovali jsme místnost pro setkávání se s příbuznými. Vznikla v dílně, kam jsme vždy navezli klienty a z druhé strany přes sklo (bývalá chodba k sociálním pracovnícům) vznikla místnost pro příbuzné. Místnost vypadá skoro jako nahrávací studio, klienti, kteří nedoslýchají, mají možnost hovoru přes sluchátka. Místnost se osvědčila a vzhledem k tomu, že jsou návštěvy umožněny od pondělí do pátku od jedné do půl čtvrté, prostřídá se každý, kdo má o návštěvu zájem. Jinak návštěvy probíhaly ve všedních dnech od pondělí do pátku odpoledne, pokud to epidemiologická situace umožnila.

Ještě se sluší poděkovat všem, kteří s námi spolupracují, přispívají drobnými finančními i nefinančními dárky (vlny a různý materiál do dílničky), prostě všem, kteří nám věnují i jen vlídné slovo či uznání. Poděkování patří všem zaměstnancům, a obzvláště těm, kteří se ve svém volném čase věnují celý rok klientům a svými akcemi přispívají k dobré atmosféře a vytvářejí teplo našeho domova..... A díky, že jste na nás mysleli i v této těžké době, přáli nám zdraví a pevné nervy, bylo to od Vás fajn a moc si toho vážíme. Zase se potvrdilo staré známé přísloví, že v nouzi poznáš přítele. V neposlední řadě poděkování patří **zřizovateli Městu Hronov**, který nám získal z Batistu první roušky, ještě další šité roušky, podpořil nás finančně a sestřičkám zaslal k jejich svátku růže. Po celou dobu byl pan starosta s námi v telefonickém kontaktu.



Takto jsme týden co týden jezdily (v dobách omezených návštěv) s „pojízdnou kantýnou“, aby naši klienti měli něco sladkého, pití a základní potřeby.

**Motto: „Stupeň úcty ke stáří udává stupeň ušlechtilosti a pravé ceny u všech národů a kultur“
Ladislav Klíma**

Na tomto obrázku je zachycena naše akce – s moderátorem p. Petrem Voldánem v pořadu Postřehy odjinud, kdy nám vyprávěl a promítal zajímavosti ze svých početných cest.



Pro zlepšení nálady nám pod okna přišla zahrát šestice mladých hudebníků pod taktovkou Petry Soukupové (kterou známe z PSO Police nad Met.), kteří k nám jezdí vždy o Vánocích, Tentokrát zavítali v červenci a jen „za plot“. Manželé v ten den oslavili diamantovou svatbu (60let).



Netradiční pojetí vánoční výstavy – jedenkrát v kostele Církve Čs. husitské, 1xv domku A. Jiráka



A naše interní zábava v duchu známých postav (Červená Karkulka, Elvis Presley, Abba)



A na závěr něco ne už tak veselého, a to jsou kontroly

Výsledky kontrolní činnosti v Justynce 2020

1. Kontrola vlastnictví razítek v DO JUSTYNKA	31.1.	bez závad
2. Předávací inventura pokladní hotovosti pokladny DO	31.1.	bez závad
3. Kontrola individuálních plánů péče	průběžně	bez závad
4. Kontrola plánu plnění strategického plánu	průběžně	bez závad
5. Kontrola hospodaření se stravou	průběžně	bez závad
6. Namátková kontrola skladů	2.6., 2.12.	bez závad
7. Inventura pokladny DO	31.3.,6.,9.,12	bez závad
8. Inventura svršků obyvatel, prádla, DHM, OOPP	31.10.	bez závad
9. Inventura věcná depozita, drobná depozita, pokladna KFO, Pokladna DO, soupis zůstatků na zvláštních účtech , ceniny Známky, skladové zásoby – viz inventarizační zápis	31.12.	bez závad
10. Kontrola plnění rozpočtu FKSP k 31.12.2020, nový rozpočet na r.2021,		bez závad
11. Provoz kotelný	průběžně	bez závad
12. Požární ochrana	průběžně	bez závad
13. Kontrola majetku (po místnostech)	průběžně	bez závad
14. Prověrka BOZP	říjen	bez závad
15. Kontrola podmínek prac. prostředí (MUDr. Hartman)	průběžně	bez závad
16. Namátková kontrola v kuchyni	prosinec	bez závad
17. Hospodaření s pohonnými hmotami, kontrola spotřeby, úspornosti	31.12. I. odpovídá stáří, II auto bez závad	
18. Docházka, mzdové podklady	průběžně	bez závad
19. Používání služebních telefonů k soukromým účelům	každý měsíc	bez závad
20. Kontrola došlých faktur, banky, dokladů B	každý měsíc	bez závad
21. Kontrola bonusů	průběžně	bez závad
22. Kontrola čerpání rozpočtu, rozbor položek	III,VI,IX,XII	bez závad
23. Kontrola personální agendy	prosinec	
24. Kontrola dodržování termínů revizí	průběžně	bez závad
25. Kontrola dodržování správné hygienické praxe v kuchyni, HACCP	průběžně	bez závad
26. Kontrola plnění školení, kontrolní činnost na zdravotním a soc. úseku	průběžně	bez závad
27. Kontrola vyhodnocení stížností	leden	viz zápis
28. Kontroly dodržování standardů kvality péče dle předem plánu (semináře)	leden	bez závad
29. Dotazníkové šetření – vyhodnocení	únor	bez závad
30. Sestavení nového rozpočtu – porovnání se starým rokem	leden	
31. Dotační řízení	leden	
32. Kontrola práce adaptační pracovnice, pracovnice pro bazální stimulaci, pracovnice dílničky a pit. režim, VZSP, účetní, skladové, rehabilitační, SP	průběžně	bez závad
33. Kontrola termínů stanovených v Plánu kontrol – vnitřní audit	průběžně	
34. Kontrola aktuálnosti veřejného závazku	leden	bez závad
35. Kontrola přijímání darů	leden	viz zápis

.....
NÁZEV PŘÍSPĚVKOVÉ ORGANIZACE

Tabulka

stavu vybraných ukazatelů z ukončených kontrol nakládání s veřejnými prostředky, auditů a přezkoumání hospodaření vykonaných u orgánu veřejné správy jinými kontrolními orgány nebo auditorem pro účely hodnocení přiměřenosti a účinnosti vnitřního kontrolního systému

Tuto přílohu zpracovávají samostatně obce i příspěvkové organizace a uvádějí se zde výsledky kontrol vykonaných na obci (PO) jinými kontrolními orgány např. FÚ.

Údaje za obec (PO) do sloupce č. 1.

Obec pak uvádí souhrnné údaje za příspěvkové organizace a za obec do sloupce č. 2.

Veškeré údaje se uvádí za kalendářní rok, tzn. pouze pokud byl odvod (sankce) uložen v hodnoceném kalendářním roce.

Poř. čís.	Ukazatel	Údaje za účetní jednotku	Souhrnné údaje za všechny účetní jednotky
		1	2
1	výše odvodů za porušení rozpočtové kázně celkem uložených vykazujícímu orgánu veřejné správy podle § 44 zákona o rozpočtových pravidlech (v tis. Kč) = z.č.218/2000 Sb.	0	
2	výše odvodů za porušení rozpočtové kázně celkem uložených vykazujícímu orgánu veřejné správy podle § 22 zákona o rozpočtových pravidlech územních rozpočtů (v tis. Kč) = z.č.250/2000 Sb.	0	
3	výše sankcí (pokuty a penále) uložených vykazujícímu orgánu veřejné správy podle zvláštních právních předpisů ¹⁾ (v tis. Kč)	0	

pozn. pokud byl uložen odvod i sankce (pokuta nebo penále), uveďte se odvod do příslušného řádku a samostatně do řádku 3 se uveďte sankce

Vyhotovil: Ansorgová

Datum: 21.1.2021

Schválil: Ansorgová

Datum: 21.1.2021