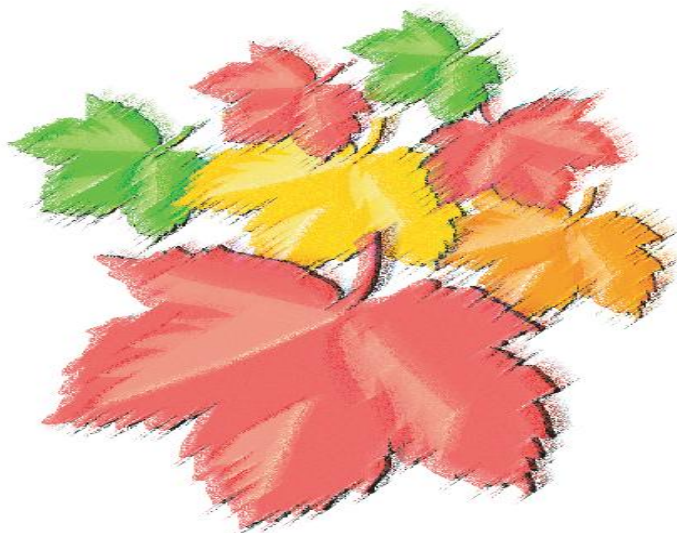


Domov odpočinku ve stáří JUSTYNKA Hronov

Komenského náměstí 212, Hronov

IČO 62726226



ZÁVĚREČNÁ ZPRÁVA **O HOSPODAŘENÍ DOMOVA PRO SENIORY**

V Hronově dne 31.1.2011

Předkládá: Jitka Ansorgová

Telefon: 491/482462

Zřizovatel: Město Hronov

1. členění zaměstnanců podle věku a pohlaví

Věk	Muži	Ženy	Celkem	%
Do 20 let	-	-	-	-
21-30 let	-	5	5	12,5
31-40 let	-	10	10	25
41-50 let	-	14	14	35
50-60 let	1	8	9	22,5
61 a více	1	1	2	5
Celkem	2	38	40	100
%	5 %	95 %	100	x

Struktura zaměstnanců k 31.12.2010 – 8x zdravotní sestra, 3x THP, 17x PSP, 1x sociální pracovnice, manuální 11x (domovník, úklid, prádelna, kuchyň).

2. členění zaměstnanců dle vzdělávání a pohlaví:

Dosažené vzdělání	muži	ženy	celkem	%
Základní	-	1	1	2,5
Střední odborné - výuční list	2	18	20	50
Úplné střední – s maturitou	-	17	17	42,5
Vysokoškolské	-	2	2	5
Celkem	2	38	40	100

3. celkový údaj o průměrných platech k 31.12.2010

Průměrná hrubá měsíční mzda	20 655,- (čistá dle výkazu o platech 15 300,-)
Průměrná platová třída – celkem za domov	7
THP	9
SZP	9
PSP	5
Manuální práce	3

Celková nemocnost: 2,36 %

4. Celkový údaj o vzniku a skončení pracovních poměrů zaměstnanců v roce 2010

nástupy	7
odchody	3

5. Trvání pracovního poměru zaměstnanců v domově

Doba trvání	Počet	%
Do 5 let	20	50
Do 10 let	13	32,5
Do 15 let	7	17,5
Do 20 let	-	-
Nad 20 let	-	-
Celkem	40	100

III. Plnění úkolů v oblasti hospodaření

Oblast výnosů organizací – podrobný rozpis všech příjmů dle jednotl.položek (analytických účtů) s uvedením plánu na daný rok, skutečnosti ke konci sledovaného období, skutečnosti za stejné období minulého roku, % plnění ročního plánu, zdůvodnění výrazných odchylek ve vývoji jednotlivých položek příjmů

Výnosy

602 000 Tržby z prodeje služeb (vystavená faktura firmě Umlauf – prodej starých a nepotřebných zařízení kuchyně čp. 8, Kč 34 tis.)

602 001 Tržby z realizace – plnění 88 %. (- Kč 13 tis.) – menší odběr obědů zaměstnanců

602 005 Tržby od klientů (pobyt, BE) – plnění 99,95 % (- Kč 3 tis.) – vratky za hospitalizaci

602 006 Tržby náhrady za příspěvky na péči – plnění na 120 % (+ Kč 880 tis.)
bylo zapříčiněno přiznáním příspěvků na péči v nejvyšších (3,4) stupních

602 501 Tržby z realizace (obědy cizí Hoč) – plnění 185 % (+ Kč 330 tis.) – bylo zapříčiněno zvýšenou kapacitou (nová kuchyň)

603 507 Tržby za nájem – odvod zřizovateli

648 Zúčtování fondů – z rezervního fondu bylo hrazeno (dle zastupitelstvem schváleného použití výsledku hospodaření za rok 2009) pořízení záclon (ušití), včetně garnyží, a vybudování sprchového koutu (142%, 1 Kč 12 tis.)

649 002 Příspěvek na stravování – plnění 107 % (+ Kč 4 tis.).

649 008 Fin.příspěvek – Kč 40 000,- příspěvek obec Velké Poříčí, a získaný nadační příspěvek z Nadace Taťány Kuchařové Krása pomoci (Kč 100 518,-)

649 009 Vykazování zdravotních výkonů přeplněno na 145 % (+ Kč 330 000,-).

654 500 Tržby z prodeje – hospodářská činnost plnění 157 % (+Kč 200,-), likvidace papírových kartonů

691 Dotace města Kč 97 000,-, což je příspěvek Královéhradeckého kraje, dotace města Kč 331 390,-, dotace státu 3 483 00,-. Celkem dotace Kč 3 911 390,-

Výnosy skutečnéKč 16 927 726,53

Výnosy rozpočtované Kč 15 856 002,00

Rozpočet na rok 2010 byl vypracován jako vyrovnaný.

Celkový zisk roku 2010 ve výši Kč 14 842,56 bude převeden do rezervního fondu domova a použit v roce 2011 na úhradu faktury za užívání programu Cygnus, a to moduly – Sociální část, Sklady, Stravování, Vykazování zdravotních pojišťoven, Zaměstnanci, Manažerská část (Kč 17 986,-)

Oblast nákladů organizací – podrobný rozpis všech příjmů dle jednotlivých položek (analytických účtů) s uvedením plánu na daný rok, skutečnosti ke konci sledovaného období, skutečnosti za stejné období minulého roku, % plnění ročního plánu, zdůvodnění výrazných odchylek ve vývoji jednotlivých položek výdajů

Náklady

501 002 Pohonné látky – čerpání 57% (úspora Kč 10 tis.)

501 003 Všeobecný materiál – čerpání 123 %,-, překročení o Kč 80 000,- (nárůst pracích a čistících prostředků)

501 004 DrHM – plánovaná rozpočtová položka byla překročena (o Kč 200 000,-) z důvodu dovybavení budovy č. 2 (stoly, židle, vozíky, vybavení do kuchyně (gastronádoby), a vybavení rehabilitace motomedem na procvičování horních a dolních končetin.

501 005 Prádlo – úspora Kč 8 000,- (levnější nabídka ložního prádla)

501 006 Ochranné pomůcky – čerpání 63 %, úspora Kč 9 000,- (předzásobení v roce 2009)

501 008 Potraviny – čerpání 83 % (úspora – výběr dodavatelů, sledování akcí)

501 010 Ostatní – čerpání 160 %, (přečerpáno Kč 2 200,- =nárůst spotřeby kancelářského papíru)

502 001 Elektrická energie – čerpání 106 %

502 002 + 549 006 Vodné + stočné – čerpání 83 %, (úspora Kč 70 000,-).

502 004 Plyn – čerpání 46 %, (úspora Kč 500 tis.)

511 001 Opravy a udržování nemovitostí – čerpání 900 % - z důvodu kompletní výměny oken, nátěry dveří, radiátorů, oprava omítek, obkladů, ELTYM – rozvody pro televize

511 002 Stroje a zařízení – čerpání 180 %, (překročení o 80 000,-). Opravy: vodoinstalace, pračky, výtahu, telefonu, vzduchotechnika, oprava židlí, nové has.přístroje, výpustné kohouty, oprava rozvaděče, servisní práce – rehabilitace

511 003 Dopravní prostředky – čerpání 12 %, (úspora Kč 26 000,-) – Tranzit, SEAT – prav. prohlídky

511 009 Ostatní – čerpání 0

512 000 Cestovné – čerpání 70 % (úspora Kč 5 000,-)

518 002 Úklid prostorů, čištění komínů, deratizace, odvoz nebezpečného materiálu – čerpání 77 %, (úspora Kč 9 000,-), snížení bylo způsobeno úsporou za odvoz nebezpečného materiálu (infekční materiál)

518 003 Zpracování mezd, doprovody – čerpání 83% (úspora Kč 17 tis.)

518 004 Práce VT – čerpání 92 % (úspora Kč 10 000,-). Největší položku představují čtvrtletní licence za program Cygnus (moduly Stravování, Sklady, Zaměstnanci, Vykazování na zdravotní pojišťovny, Dokumentace klienta, Manažerská část, dále program účetnictví Soft – licence, poradenství

518 005 Poplatek za rozhlas, TV, předplatné – čerpání 60 %, (úspora Kč 14 000,-).

518 007 Výkony spojů, poštovné – čerpání 51 %, (úspora Kč 3 000,-).

518 008 Telefonní poplatky – čerpání 110 %, (překročení o Kč 7 500,-)

518 010 Nájemné – 100 %. Symbolické nájemné za budovu Kč 1,-.

518 011 Školení, inzerce – čerpání 130 %, (překročení o Kč 9 000,- bylo zapříčiněno školením, určeným pracovníkům v sociálních službách – ze zákona zaměstnavatel musí proškolit zaměstnance 24 hod./rok – akreditované kurzy)

518 500 Ostatní služby – režie HoČ čerpání 134 % (překročení o Kč 51 tis. – bylo zapříčiněno zvýšenou kapacitou pro odběr obědů cizích strávníků)

521 Mzdové náklady – čerpání 108 %, bylo zapříčiněno neavizovaným zvýšením platů všech zaměstnanců, a to k 1.4. a k 1.7.2010 (Kč 495 775,-)

524 Pojištění – čerpání 116 %, rozdíl souvisí se mzdovými náklady (překročení o Kč 350 tis.)

527 Základní příděl – čerpání 113 %, překročení o Kč 16 000 – souvisí se mzdovými náklady.

528 001 Ostatní sociální náklady – 70 % (úspora Kč 7 000,-).

531 Daň silniční - 0

549 002 Bankovní poplatky – čerpání 62 % (úspora Kč 11 000,-)

549 007 Příspěvek na stravování – zrušen

549 008 Pojistné, odpovědnost – čerpání 50 %, (úspora Kč 25 000,-).

549 009 Ostatní – čerpání Kč 3 957,-

569 010 Povinné pojištění – čerpání 124 % (překročení o Kč 6 000,-)

549 011 Odvod do SR – neodvádíme – zaměstnáváme osoby se zdravotním postižením i odebíráme výrobky chráněných dílen

551 001 Odpisy – čerpání 55 % (úspora Kč 103 tis.)

Roční náklady skutečné.....Kč 16 912 883,97zvýšení kapacity

Roční rozpočtované nákladyKč 15 856 002,00

Oblast finančního majetku – uvedení stavů na bankovních účtech, vyčíslení a zdůvodnění rozdílů mezi bankovním a účetním stavem FKSP, informace o stavu cenin.

Stav FKSP k 31.12.2010 Kč 234 579,08.

Čerpání ve výši Kč 49.449,-, jubilea Kč 1500,- (55let), restaurace Náchod (Kč 6 704,-), Radnice Hronov (Kč 8 000,-), narozeniny (kytky) Kč 4 224,-, bowling (Kč v1 616,-), penzijní připojištění hrazené zaměstnavatelem ve výši Kč 100,- (takže za rok Kč 27 500,-).

Příspěvek za stravování zaměstnancům ve výši Kč 58 820,-.

Základní příděl do FKSP 146 917,-.

Rozdíly mezi bankovním a účetním stavem nejsou.

Stav na rezervním fondu k 31.12.2010.....Kč 928 713,32.

Na darech od drobných sponzorů bylo získáno Kč 70 000,-. Do rezervního fondu byl převeden zisk roku 2009 v celkové výši Kč 68 635,- (byla uhrazena faktura za vybudování sprchového koutu pro zaměstnance, oprava prádelny a šití záclon, garnyží do nové budovy), za rok 2010 byl do rezervního fondu převeden zisk Kč 14 842,56. Z Nadace Taťány Kuchařové Krása pomoci bylo získáno 100 518,-. Za reklamu firmy DICONA bylo získáno Kč 70 000,-.

Oblast dotací ze státního rozpočtu – podrobný rozpis přijatých dotací ze státního rozpočtu, informace o jejich čerpání

Dotace státu byla pro rok 2010 ve výši Kč 3 487 000,-, dotace od města Kč 467 000,- (příspěvek na provoz – Královéhradecký kraj Kč 97 000,-).

Náklad na 1 lůžko/1 měsíc byl v roce 2010 Kč 21 205,- (nová kapacita obyvatel – 67 trvalý pobyt). Obloženost byla vysoká 99,24 %, průměrný počet obyvatel 64,18.

V průběhu roku 2010 byl zakoupen tento drobný hmotný majetek – elektrická postel s polohováním a laterálním náklonem (z Nadace Taťány Kuchařové), skříně s nástavci, noční stolky, myčky, sekačka, křesla, stoly, úklidový vozík, vozík do koupelny, fritéza.

Seznam nejdůležitějších oprav: výměna oken, posuvných dveří, zámková dlažba, nátěry dveří, radiátorů, oprava omítek, obkladů, oprava mokré zdi – suterén, rozvody pro televizní vysílání, vodoinstalace, opravy pračky, servisní práce (hasicí přístroje, výtahy, bezpečnost, požární ochrana), oprava výpustných kohoutů, oprava rozvaděče, servisní práce – rehabilitace.

Opravy dopravních prostředků: pravidelné konroly – FORD TRANZIT, SEAT + emise.

Revize – výtahy Hanzálek, Vele, elektrospotřebiče - Pohl, komíny – Habr, plynových kotlů – Kubeček, tlakových nádob - Linhart, hasicích přístrojů - Karásek, elektro – Melichar, bezpečnost – Syrový.

Za licence počítačových programů bylo zapláceno Kč 108 898,-. (Soft Bit, Iresoft, Jirman).

Komunikujeme též se starosty okolních obcí, jejichž klienti jsou umístěni v našem domově o výši příspěvku. Kontaktovali jsme starostu obce Velké Poříčí. Obec Velké Poříčí přispívá částkou Kč 40 000,- ročně na své klienty.

Investice – informace o probíhajících investičních akcích. V únoru 2010 začala zahájila provoz budova Justynky č. 2. V suterénu se nachází skladovací prostory pro kuchyň, dále 1. nadzemní – zde je kuchyň, kancelář sociální pracovníce a skladové účetní, zázemí pro personál (denní místnost), šatna, WC, úklidová místnost a sprchový kout. V 1 patře se nachází 4 pokoje pro klienty se stařeckou demencí, sprchy, WC, úklidové místnosti a kancelář sester a jídelna pro klienty. Ve 2. patře se nachází kaple a společenská místnost, odběrová místnost personálu, WC a 4 podkrovní byty pro klienty domova.

IV. Autoprovoz – počty ujetých kilometrů, spotřeba a průměrná spotřeba podle jednotlivých vozidel, event. skupin vozidel, využití vozidel, opravy, vybavení

Ve vlastnictví 1 automobil SEAT Inca a 1 automobil FORD Tranzit.

Počet najetých km 5 589 u SEATA a 1 468 za FORDA. Využití vozidla SEATU – nákupy, zařizování po Hronově, cesty na školení, semináře. Využití FORDU – cesty na školení, sportovní hry, dovolená Jánské Lázně

SEAT		TRANZIT	
56 727 km	1. 1.2010	134 473 km.....	1.1.2010
61 733km.....	31.12.2010	134 589 km	31.12.2010
Průměrná spotřeba	9,70	Průměrná spotřeba.....	8,62

Opravy SEAT:

- Pravidelná kontrola, emise

Opravy FORD:

- Pravidelná kontrola, emise

V. Plnění úkolů v oblasti nakládání s majetkem

Rozčlenění na jednotlivé kategorie majetku, stav k počátku a konci sledovaného období (v souladu se zákonem o účetnictví), podrobný rozpis pořízeného dlouhodobého hmotného a nehmotného majetku za sledované období, včetně rozboru pohledávek po splatnosti.

Majetek je evidován dle jednotl.místností, a druhů majetku, podrobný rozpis pořízeného majetku je zachycen v účetnictví, v programu majetek (v souladu se zákonem o účetnictví a vnitřními směrnici). Majetek je řádně odpisován dle odpisových skupin.

VI. Komentář k přehledu a tvorbě a čerpání peněžních fondů
FKSP, rezervní a investiční.

Stav FKSP Kč 197 426,-, stav na rezervním fondu 828 734,-

VII. Kontrolní činnost

Roční plán kontrolní činnosti prováděné organizací, vyhodnocení plánu kontrolní činnosti, prováděné organizací za předchozí pololetí

Prováděná vnitřní kontrolní činnost - viz příloha ke zprávě.

Seznam zápisů z provedených kontrol – složka „vnitřní audit DO JUSTYNKA“.

VIII. Informace o výsledku inventarizace majetku a závazků

Popis průběhu, organizace a zabezpečení inventarizace majetku a závazků, vyčíslení inventarizačních rozdílů.

Viz směrnice k inventarizaci – pokyny, členové, zápisy, sestavy. (dle pokynů zřizovatele).

Prezentace na veřejnosti - webové stránky – www.justynka.cz., zpravodaj U nás

Závěrem – aneb co se nám povedlo....

Největší radost nám v roce 2010 udělalo zahájení provozu nové budovy č. 2, ve které se nachází kuchyň a specializované oddělení pro klienty se stařeckou demencí... Takže rok 2010 byl pro nás rokem zařizování se a „zajetí“ systému fungování nového oddělení. Také v kuchyni jsme zažili novinky – rozšíření sortimentu o pečení buchet nejen pro klienty domova, ale i pro cizí strážníky na víkend, výroba cukroví na Vánoce pro cizí a v nabídce je možnost zakoupení domácích houskových knedlíků.

Jako novou službu poskytujeme klientům nové prvky bazální stimulace (proškolený pracovník), masáže a zklidňující terapie.

Vstávání, uléhání a koupání dle přání klientů, individuální plány péče jsou pravidelně aktualizovány, systém fungování klíčových pracovníků, práce s počítači, zaměřili jsme se na ochranu lidských práv, věnujeme max. pozornost využití volného času našich klientů, především klientů, kteří jsou na naší službě nejvíce závislí – pravidelné dopolední i odpolední aktivity – cvičení paměti, psaní, čtení, snažíme se zabezpečit soukromí i na vícelůžkových pokojích – používání paravanů, použití kamerového systému pro zajištění bezpečnosti našich klientů, zlepšujeme technické vybavení domova - zvedací kolejničový systém v koupelně, zavádíme postupně i do pokojů.

Kladně hodnotíme spolupráci s příbuznými našich klientů, duchovními, kteří s námi jezdí na různé výlety, sportovní akce, kulturní činnosti.

Pokročili jsme též v komunikaci s nevidomými a neslyšícími. Nyní nahráváme kazety a tvoříme piktogramy pro ulehčení oboustranné komunikace. Spolupracujeme s Knihovnou v Hradci Králové, která nám posílá kazety, které mohou klienti poslouchat za dlouhých zimních večerů.

Zavedli jsme nový systém vzdělávání i samovzdělávání se. U zdravotních sester proběhla registrace(96/04Sb.), která je zapotřebí pro vykazování výkonů zdravotních pojišťoven. Pracovníci v přímé péči také absolvovali kurzy a semináře, každý v rozsahu 24 hodin za rok. Podařilo se nám uskutečnit velké množství kulturních a sportovních akcí, udržujeme kontakt s okolními domovy důchodců – Opočno, Týniště, Černožice, Police, Broumov, Česká Skalice, Čermná, Náchod apod.

Uskutečnili jsme výlet do Maternice spojený opékáním vuřtů a předčítáním z knih vázajících se k historii Hronova a okolí, získali jsme 1 dobrovolníka, který pravidelně každé úterý organizuje hodiny zpěvu s klienty. Navštívili jsme i představení Jiráskova Hronova v divadle, i ta, která probíhala v parku A.Jiráska.

Každý měsíc pořádáme zábavy, naše kuchařky vždy zajistí veškeré občerstvení.

Před Vánocemi a Velikonocemi se konala výstavka ručních prací, která měla jako tradičně velký ohlas.

Hronovští sponzoři, které jsme oslovili, se podíleli na zajištění vánočních dáreků našim klientům formou ovoce, zboží z drogerie, zboží z papírnictví, potravin atd.

Již několik let probíhá úspěšná spolupráce s Evangelickou školou Náchod a studentky pravidelně docházejí v rámci své praxe do našeho domova a pomáhají při sociální práci a aktivizaci našich klientů. V rámci projektu dobrovolnictví docházeli dobrovolnice z „Most k životu“.

K velkým úspěchům patří i obsazení sobotních a nedělních směn pracovníkem, který se věnuje klientům při sociální práci.

Snažíme se o vytváření vnitroorganizačních směrnic, jejichž naplňování nám umožní zvyšování kvality péče v našem domově tak, jak nám ukládají standardy.

Výsledky kontrolní činnosti v Justynce:

1. Kontrola vlastnictví razítek v DO JUSTYNKA	31.1.2010	bez závad
2. Předávací inventura pokladní hotovosti pokladny DO	31.1.2010	bez závad
3. Kontrola individuálních plánů péče	průběžně	bez závad
4. Předávací protokol hotovosti KFO (převod na 99x)	bez závad	
5. Kontrola hospodaření se stravou	průběžně	bez závad
6. Namátková kontrola skladů	2.6., 2.12.2010	bez závad
7. Inventura pokladny DO	31.3.,6.,9.,12. 2010	bez závad
8. Inventura svršků obyvatel, prádla, DHM, OOPP	31.10.2010	bez závad
9. Inventura věcná depozita, drobná depozita, pokladna KFO, Pokladna DO, soupis zůstatků na zvláštních účtech , ceniny Známky, skladové zásoby – viz inventarizační zápis	31.12.2010	bez závad
10. Kontrola plnění rozpočtu FKSP, nový rozpočet na r.2007	31.12.2006	bez závad
11. Provoz kotelny	průběžně	bez závad
12. Požární ochrana	průběžně	bez závad
13. Cvičný požární poplach	listopad 2010	bez závad
14. Prověrka BOZP, PO	říjen 2010	bez závad
15. Kontrola podmínek prac. prostředí (MUDr. Kytíčková)	průběžně	bez závad
16. Namátková kontrola skladů	prosinec 2010	bez závad
17. Hospodaření s pohonnými hmotami, kontrola spotřeby, úspornosti	31.12.2010	
18. Docházka, mzdové podklady	průběžně	bez závad
19. Používání služebních telefonů k soukromým účelům	každý měsíc	bez závad
20. Kontrola došlých faktur, banky, dokladů B	každý měsíc	bez závad
21. Kontrola bonusů	průběžně	bez závad
22. Kontrola čerpání rozpočtu, rozbor položek, nový rozpočet	listopad 2010	bez závad
23. Kontrola personální agendy	prosinec 2010	
24. Kontrola dodržování termínů revizí	průběžně	bez závad
25. Kontrola dodržování správné hygienické praxe v kuchyni, HACCP	průběžně	bez závad
26. Kontrola plnění školení, kontrolní činnost na zdravotním a soc. úseku	průběžně	bez závad
27. Kontrola vyhodnocení stížností	prosinec 2010	bez závad